

# RK:n hyväksymät vuoden 1976 harvinaisuushavainnot

KARNO MIKKOLA

Tämä yhteenveto on ensimmäinen Suomen Lintutieteellisen Yhdistyksen Rariteettikomitean (RK) julkaisema lajeittainen raportti. Se sisältää vuonna 1976 tehdyt RK:n hyväksymät harvinaisuushavainnot. Tällainen vuosiraportti on tarkoitus julkaista tulevaisuudessa säännöllisesti. Ennen vuotta 1976 tehdyt hyväksytyt havainnot julkaistaan lähiaikoina. Samassa yhteydessä on tarkoitus korjata Lintumiehen eri katsauksissa vuosina 1975—77 esiintyneet RK:n kannanottoja koskevat puutteet ja virheet. RK:a koskevia kirjoituksia on ollut aiemmin Lintumiehen numeroissa 2/75 (esittely ja säännöt), 1/76 (katsaus toimintaan ja havaintoilmoituslomakkeen täyttöohjeita), 4/76 sekä 2/77 (katsaus ja lomakkeen täyttöohjeita). Ornis Fennican numeroissa 3/76 ja 4/77 on julkaistu vuosien 1975 ja 1976 toimintakertomukset.

## Lomakkeiden täyttäminen

Ilmoituslomakkeiden täyttämiseen on kiinnitettävä edelleen huomiota, koska RK:lle saapuu jatkuvasti ilmoituksia, jotka ovat liian suppeita asiallisesti tarkasteltavaksi. Puutteita on sekä linnun että havaintotilanteen kuvaamisessa. On syytä korostaa, että linnusta kuvataan *kaikki* havaitut yksityiskohdat, vaikka havainnoijasta tuntuiskin siltä, että esim. pään ja kaulan väri riittäisi varman ja hyväksyttävän määrityksen perusteeksi. Tarpeellista tämä saattaa olla esim. rodun määrittämiseksi. Tarkkojen kuvausten avulla saadaan myös uutta tietoa eri lajien tuntomerkeistä. Edelleen lomakkeesta tulisi selvästi ilmetä mahdolliset ikä- ja sukupuoli tiedot, samoin linnun käyttäytyminen, muutosuunta yms. tiedot. Havaintoon liittyvät päivämäärätiedot merkitään mahdolli-

simman täydellisinä. Mahdollisuudet lisätietojen pyytämiseen erikseen ovat rajalliset. Kun RK julkaisee havainnot, puutteellisuudet jäävät "lopullisiksi".

Selvyyden vuoksi kirjoitetaan lomaketta täytettäessä havaitun lajin nimi kokonaisuena eikä muutenkaan käytetä lyhenteitä, joita ei varmasti tunneta tai jotka eivät ole yksiselitteisiä (esim. havaintoetäisyys "+").

Linnun ikää vuosina ilmoitettaessa selvitetään, tarkoitetaanko todellista vai EURING-järjestelmän mukaista kalenterivuotena ilmaistua ikää. Esim. edellisenä kalenterivuonna syntyneestä linnusta merkitään joko 2kv tai sitten linnun todellinen ikä.

Kaikki lomakkeen havainto-osan kohdat täytetään, mikäli ne ovat tiedossa, ja alleviivataan niiden havainnoijien nimet, jotka pitävät määritystä varmana. Ja lopuksi: kirjoita selvästi äläkä käytä lyijykynää.

## Paikalliset harvinaisuustoimikunnat

Useilla paikkakunnilla toimii nykyisin harvinaisuustoimikunta, joka tarkastaa alustavasti RK:lle tulevat havaintoilmoitukset. Niinpä RK:lle tarkastettavaksi tullut havaintomateriaali on ollut aikaisempaa parempaa. Selvästi puutteellisia lomakkeita ei ole aihetta lähettää RK:lle.

Toimikuntien olisi hyvä kiinnittää huomiota fenologisesti poikkeavien havaintojen tarkastamiseen. Esim. ajankohdaltaan selvästi poikkeavat havainnot olisi tarkastettava heti tuoreeltaan. Kun tällainen havainto sitten julkaistaan, mainitaan, että se on tarkastettu, sekä mahdollisesti kommentoidaan sitä. Muutoin lukijalle saattaa syntyä epäily esim. painovirheestä päiväyksessä. Hyväksymismerkkinä voisi olla + (tällaiset havainnot julkaistaan yleensä paikallislehdeissä). Halutessaan toimikunta voi alistaa havainnon myös RK:lle tarkastettavaksi (esim. jos laji on vaikea määrittää).

Toimikuntien ja aluevastaavien RK:lle

antama lausunto havainnoijan kokemuksesta on luottamuksellinen.

RK:n sääntöihin on tehty muutos, joka koskee ilmoituslomakkeiden palauttamista. Aikaisemmasta käytännöstä poiketen havainnoijan on tulevaisuudessa lähetettävä ilmoituslomake oman alueensa aluevastaavalle, vaikka havainto olisi tehty tämän alueen ulkopuolella.

## Muutoksia lajiluetteloon

Tarkastettavien lajien luettelosta on poistettu määrittämätön kiljukotka *Aquila clanga/pomarina* ja heinäkurppa *Capella media*.

## Hyväksytyt havainnot vuodelta 1976

Lajikohtaisia kommentteja esim. eri lajien tapaamiskertojen määrästä ei juuri ole voitu esittää, koska Pohjolan linnut värikuvin-teoksen ja RK:n perustamisen väliseltä ajalta puuttuvat yhteenvedonomaiset tiedot harvinaisuuksista. Tämä epäkohta poistunee jo ensi vuodeksi, sillä näiden, esim. paikallislehdistä julkaistujen havaintojen kerääminen on aloitettu.

Havainnot on jaettu kolmeen kategoriaan:

I kategoria — luonnonvarainen lintu (ei merkintää)

II kategoria — mahdollisesti karannut tai mahdollisesti ihmisen siirtämä

III kategoria — tulkittu tai tiedetään ihmisen siirtämäksi (merkitty hakasulkuihin []). Ei hyväksytä Suomen lintulajien luetteloon.

Mikäli kunnan nimi esiintyy korkeintaan kolmesti, se on kirjoitettu kokonaan. Muissa tapauksissa on käytetty seuraavia lyhenteitä: Es=Espoo, Ha=Hanko, Jo=Joensuu, Ki=Kirkkonummi, Le=Lemland, Lu=Luvia, Ou=Outokumpu, Po=Pori, Po mlk=Porvoon maalaiskunta, Si=Siikajoki ja Vi=Virolahti.

Mikäli linnun ikä on ollut tiedossa, se on merkitty EURING-järjestelmän mukaisesti: 1kv=samana kalenterivuonna syntynyt, 2kv=edellisenä kalenterivuonna syntynyt, +1kv=ennen kuluvaa kalenterivuotta syntynyt, ikä muuten tuntematon jne.

Muut käytetyt lyhenteet: jp=juhlapukuinen, tp=talvipukuinen, m=muuttava, p=paikallinen. Jos m- tai p-mer-

kintää ei ole, ei tiedetä, oliko lintu muuttava vai paikallinen.

Yleensä kaikkien tiedossa olleiden havainnoijien nimet on mainittu. Ilmoituksen tekijä on merkitty ensimmäiseksi.

## Jääkuikka *Gavia adamsii*

- 15.5. Ki, Porkkala 1 jp m, nähtiin kahdesta eri havaintopisteestä (SN, TPi, HPk, RVi, PI, KO ym).  
 19.5. Björköby, Valassaaret 1 jp m (TPa).  
 11.10. Eckerö, Signilskär 1 jp p (MLS, AAh, JHp).  
 23.10. Vi, Hurppu 1 tp p (LL, BE, HLo, JLo).  
 24.11. Ha, Tulliniemi 1 tp p, sama lintu nähtiin parin tunnin kuluttua Bromarvin Långörenin luona n. 9 km päässä (JPa, KoM, MSi).



KUVA 1. Neitokurki *Anthropoides virgo* Valok. V. KOKKONEN.

**Jääkuikka-laji** *Gavia adamsii/immer*

- 24.5. Po mlk, Kummelskär 1 jp m (MLS, PM, TeV).  
12.9. Le, Lågsjär 1 jp m (MHa).

**Mustakaulauikku** *Podiceps nigricollis*

- 11.6. Tuusula, Tuusulanjärvi 1 jp p (EHi, MSi).

**Suula** *Sula bassana*

- 27.7. Le, Lågsjär 1 3—4kv (KoM, JRn).

**Amerikanhaapana** *Anas americana* (II kat.)

2.5. Es, Laajalahti 1 p ♂ (HV). Tämä on tietävästi toinen havainto Suomesta. Rengaslöytöjen perusteella lajin tiedetään satunnaisesti ylittävän Atlantin (OGILVIE 1975), mutta kuten useimpien satunnaisten sorsalintujen kohdalla, tässäkin eläintarhakarkulaisuus on mahdollinen.

**[Sirppisorsa** *Anas falcata*]

- n. 15—21.8. Siuntio, Virkkala 1 p kesy jp ♂ (TSi, JHi).

Tietävästi ensimmäinen havainto maastamme tästä itäaasialaisesta lajista. Sitä pidetään kuitenkin yleisesti tarhattuna eikä sen tiedetä harhautuneen luonnonvaraisesti Eurooppaan (OGILVIE 1975).

**Punapäänarsku** *Netta rufina* (II kat.)

23. ja 30.5. Kangasala, Kirkkojärvi 1 p jp ♂ (IS, JVa).  
25.11. Uukuniemi, Niukkala 1 ♂, ammuttu, museoitin (JSO, MKn, OTi).

Laji on yleinen puistolintu, joten mahdollinen karkulaisuus on otettava huomioon.

**Kiljuhanhi** *Anser erythropus*

- 8.5. Lumijoki, Sannanlahti 1 p (KHa, TTu).  
12.5. Lumijoki, kk 12 p, lisäksi ilmeisiä 50 (KoM, PPu, VS).

- 12.5. Si, Tauvo 4 p (AO).  
1—2.8. Si, Tauvo 5 +1kv p (HPr, MLa).  
19.9. Ou, Vuonos 1 +1kv m (AJu).

**Lyhytnokkahanhi** *Anser brachyrhynchus*

- 7.5. Pattijoki, Kotiranta 1 (KKa).  
22.5. Ou, Vuonos 1 p (AJu).  
23.5. Närpiö, Piolahti 2 p (HKo).  
25.5. Kauhajoki, Kauhajärvi 1 p (KS).

**Lumihanhi** *Anser caerulescens* (II kat.)

10. 5. Vi, Mustamaa 1 ad m (MHK). Laji on yleinen tarhattuna, joten mahdollinen karkulaisuus on otettava huomioon.

**[Munkkikorppikotka** *Aegypius monachus*]

- n. 10—24. 6. Ylivieska, Raudaskylä 1 ad p (EL ym).

Tiedonanto seuraavassa numerossa.

**Pikkukorppikotka** *Neophron percnopterus*

24. 5. Lehtimäki, Kurjenneva 1 ad p (PKp).

Toinen havainto maastamme. Erillinen tiedonanto Lintumiehessä 1/77.

**Kiljukotka** *Aquila clanga*

- 8—14.7. Nauvo, Rödharun 1 subad (EJ, SKo).  
1—6.8. Vaasa, kaatopaikka 1 ad p (TPa, CH).  
17.8. Es, Laajalahti 1 subad-ad m (AAr).  
25.9. Ki, Storkanskog 1 subad-ad m (LL, TA).

**Pikkukiljukotka** *Aquila pomarina*

- 23.4. Parainen, Bodnäs 1 ad p (BB, CF).  
25.4. Es, Laajalahti 1 ad m (HV, RVi).  
11.8. Lu, Säppi 1 juv p (HT).

**Kiljukotka-laji** *Aquila clanga/pomarina*

- 14.4. Tampere, Viinikanlahti 1 juv m (MLa).  
25.4. Es, Soukka 1 m (PM, MHK).  
1.5. Tuusula, Rantamo 1 m (SN, EHi, JKa).

- 15.8. Po, Kyläsaari 1 p (MSh, SKe).  
 18.9. Ki, Saltfjärden 1 juv m (JSm).  
 25.9. Ki, Porkkala 1 m (MTe, HHs).  
 26.9. Helsinki, Pihlajamäki 1 m (JSa, JRt).  
 10.10. Vi, Leveäkallio 1 m (RLS, ASa, TTh ym).  
 16.10. Ki, Saltfjärden 1 m (HF, PN).

Espoon Soukassa 25. 4. havaittu lintu oli sama yksilö kuin Laajalahdella havaittu pikkukiljukotka ja Kirkkonummen Porkkalassa 25. 9. havaittu yksilö ilmeisesti sama kuin Storkanskogin kiljukotka.

**Arosuohaukka** *Circus macrourus*

18. 5. Vi, Mustamaa 1 m ♀ (MHK, JTu).  
 26. 5. Jomala, Jomalby 1 p ad ♂ (HC).

**Niittysuohaukka** *Circus pygargus*

10. 5. Tuusula, Rantamo 1 juv p (SN, EHi, MSi).

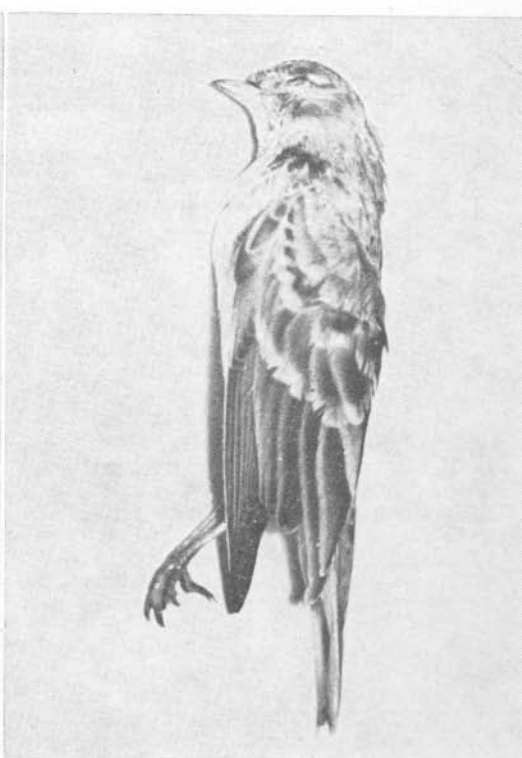
- 23.5. Mietoinen, Laajoen suisto 1 ad ♂ (ET, LKa, RKa, IsL, TN).  
 1.6. Ki, kk 1 p 3kv ♂ (KoM).  
 3.8. Tammisaaren mlk, Jussarö 1 m ♂ (KiM).

Kirkkonummen Saltfjärdenillä laji pesi (kuten myös vuonna 1975), mutta RK ei ole vielä saanut ilmoitusta tarkastettavaksi.

**Punajalkahaukka** *Falco vespertinus*

- 15.5. Le, Lågsjär 1 p 2kv ♀ (JPa).  
 26.5. Le, Lågsjär 1 p 2kv ♂ (JPa, VR, VS).

Laji päätettiin ottaa tarkastettavaksi Lintumiehessä 2/77 tiedotetulla päätöksellä. Näinollen kaikkia lajista tehtyjä havaintoja ei ilmeisesti ole lähetetty tarkastettavaksi.



KUVA 2. Pyhäselän lyhytvarvasiuru *Calandrella cinerea*. Huomaa selvät kaulatäplät ja pitkät tertiaalit. Valok. M. KAPANEN.

**Neitokurki** *Anthropoides virgo* (II kat.)

20—26. 6. Saari, Mikkolanniemi 1 p (VK).  
Tämä on toinen RK:n tarkastama havainto tästä yleisesti tarhatusta lajista.

**Pikkuhuitti** *Porzana parva*

29.5. alkaen Parainen, Hyvilemp 1 "♀-ääninen", 3.6. lähtien 2 "♀-äänistä", joista toinen rengastettiin (BB, HLe ym).

**Heinäkurppa** *Capella media*

16.5. Björköby, Valassaaret 1 p (JLe).  
18—19.7. Rautalampi 1 ad+3 pull (NSa).  
17.9. Le, Lågskär 1 rengastettiin (DF, MKo, MN, VR, VS).  
18.9. Po, Kirrisanta 1 p (AE).  
23.9. Lu, Säppi 1 p (ILi).  
24—25.9. Lu, Säppi 1 p (ILi, HT).  
17.10. Po, Yyteri 1 p (ILi).  
Rautalammin havainnosta erillinen tiedonanto Lintumiehessä 1/77.  
Lomakkeilla esitetyt määrittysperusteet heinäkurppista ovat olleet lähes kautta linjan niin vähäiset tai epämääräiset, että hyväksymiseen vaadittavaa tasoa on ollut pakko laskea tällä lajilla.

**Lampiviklo** *Tringa stagnatilis*

5.5. Po, Fleiviiki 1 p (KN, AL).  
8.5. Tammisaaren mlk, Svanvik 3 p (LL, PPö, PSa).  
10.5. Asikkala, Väakysy 1 p (MSe, MPu).  
11.5. Ou, Vuonos 1 p (AJu, JKl).  
16.5. Kontiolahti, Pitkäranta 1 p ♂ (MKp, JPu).  
25.5. Ou, Vuonos 1 p (AJu, MLe).

**Alaskanvikla** *Tryngites subruficollis*

17—20.7. Si, Tauvo 1 p (MLa, HPr, AV).  
Erillinen tiedonanto Lintumiehessä 1/77.  
Toinen havainto Suomesta.

**Avosetti** *Recurvirostra avosetta*

5—6.4. Le, Lågskär 1 p (JTo, MN, VR).  
6.4. Tammisaari, Stadsfjärden 2 p (JPa, KoM, PPU).  
2.5. Ha, Tulliniemi 1 p (KoM, KKe).  
12.5. Le, Lågskär 1 p (JPa, PL, VR).

23.5. Korppoo, Jurmo 1 m-p (LKO, JKv, SL).

**Isovesipääsky** *Phalaropus fulicarius*

25.5. Po, Yyteri 1 jp p (JSp, MHe).  
n. 15.7. ("i mitten av juli") Geta, ulko-  
luoto 1 jp p (UN).  
29.10. Nauvo, Berghamn 1 tp (IsL, HHi, HLe, TN, ET).

**Pikkukajava** *Rissa tridactyla*

6.4. Ha, Notholmsviken 1 juv p (JPa, KoM, PPU).  
7.4. Ha, Notholmsviken 1 juv p (MHK, KoM, JPa, MSi).  
18.4. Dragsfjärd, Vänö 1 juv (OTe, NSi, JTe).  
14.5. Ki, Porkkala 1 juv (DF, TA, MKi).  
29.5. Le, Lågskär 1 juv p (JPa, VR, VS).  
30.5. Po mlk, Kummelskär 1 juv p (RLS, HF, MLS).  
5.6. Le, Lågskär 1 juv p (JPa, VR).  
4.10. Lu, Säppi 1 juv (HT).  
17.10. Kustavi, Kuuskari 1 juv m (JTe).  
10.11. Bromarv, Anklarensbukten 1 juv p (JPa, KoM).  
5.12. Po, Yyteri 1 juv m (AE).  
Tässä yhteydessä ei ole eritelty nuoria eri ikäisiksi havaitun niskajuovan tai sen puuttumisen perusteella. Hangon linnut 6. ja 7. 4. olivat eri yksilöitä samoin kuin Lågskärin linnut 29. 5. ja 5. 6., kummassakin tapauksessa puvun erilaisen kuvioinnin perusteella.

**Valkosiipitiira** *Chlidonias leucopterus*

16.5. Po, Enäjärvi 1 ad p (KN, PKl, SKe).  
23.5. Es, Laajalahti 2 ad p (TMa).  
9.6. Ou, Vuonos 1 ad p (AJu, MLe, PL, JKl).

Yllämainitut mukaanlukien laji on nyt tavattu kuudesti. Aikaisemmat havainnot ovat vuosilta 1974 ja 1975 (RK:n hyväksymiä). Turun havainto v:lta 1974 on julkaistu Lintumiehessä 1/78.

**Riuttatiira** *Sterna sandvicensis*

5.6. Le, Lågskär 2 ad m (VS).  
28.6. Le, Lågskär 1 ad p-m (JPa, TY).  
14.7. Ki, Porkkala 1 ad m (SN, KO).  
6.8. Le, Lågskär 2 ad p (THK, SKa, HPk, VR).

**Vihertikka *Picus viridis***

- 5.11. Rautjärvi, Kurrosenkylä 1 p ♂  
(AJa).

**Lyhytvarvaskiuru *Calandrella cinerea***

- 18.7. Pernaja, Aspskär 1 p (DF).  
19.9. Pyhäselkä, Mulo 1 heikkokuntoi-  
nen, joka kuoli ja museoitiin (JPu).

**Ruostepääsky *Hirundo daurica***

- 26.5. Le, Lågskär 1 p (JPa, VR, VS).  
Tiedonanto seuraavassa numerossa.

**Nokivaris *Corvus corone corone***

- 22.4. Inkoo, Sunnanvik 1 p (JLo,  
PKo).  
14—15.8. Po, Kyläsaari 2 p (MSh, SKe).

**Valkopäätiainen *Parus cyanus***

- 27.12. 1975—25. 1. 1976 Värtsilä, Uusi-  
kylä 1 p (KVa, TEr).  
10.1. alkaen helmikuulle Helsinki, Lam-  
massaari 1 p (MV, MiK, MuK,  
RM, JRl).  
11.1. Parikkala, Sammallampi 2p (KT).  
3. ja 5.10. Raahе, Lapaluoto 2 p (KKa,  
IAV).  
10.10. Ou, Matovaara 1 p (MLe).  
Ylläolevat mukaanlukien on havaintoja  
Suomesta nyt 11. Ensimmäinen tavat-  
tiin 1973 (ks. Lintumies 2/76).

**Mustakaularastas *Turdus ruficollis atrogularis***

- Marraskuun lopulta 1976 — 21. 3. 1977  
Kokkola, Hollihaka 1 p ♂ (HHL ym).  
Erillinen tiedonanto Lintumiehessä 3/77.

**Mustapäätasku *Saxicola torquata***

- 15.5. Lemu, Monnoinen 1 p laulava ♂  
(MSr).  
21.5. Sipoo, Eestiluoto 1 p ♂ (JyL, LG,  
JaL).  
13.6. Utsjoki, Kuorboavi 1 p ♂ (PV,  
SH, RVo).  
Em. yksilöiden kuvaus ei ollut riittävän  
tarkka, jotta rotu olisi voitu määrittää.  
Huomattava osa Suomessa tavattavista  
mustapäätaskuista lienee itäistä rotua.



KUVA 3. Utsjoen mustapäätaskuhavain-  
to on maamme pohjoisin. — Valok.  
S. HAAVISTO.

Havainnoijia kehoitetaan tekemään  
"höyhenentarkkoja" kuvauksia. Rotujen  
määrittämisestä ks. British Birds 6/77.

**Valkotäpläsinirinta *Luscinia svecica cyanecula***

- 20.4. Dragsfjärd, Vänö 1 +2kv ♂ ren-  
gastettiin (OTe, JHo, NSi).

**Tiltalti, itäinen rotu**

*Phylloscopus collybita tristis*

- 21.9. Le, Lågskär 1 rengastettiin (VR,  
DF, MKo, MN, VS).  
Linnusta todettiin tämän rodun tun-  
nuspiirteet. Hyväksyttävään määri-  
tykseen vaaditaan tarkka kuvaus linnusta  
kädessä. Ensimmäinen havainto tästä  
Pechora-joelta itään pesivästä rodusta.

**Vuorirautiainen *Prunella montanella***

- 7.10. Le, Lågskär 1 rengastettiin (PPu,  
EHa, VR, VS).  
Toinen havainto Suomesta. Ensimmäi-  
nen tavattiin Säpissä 7. 10. 1975 (ks.  
Lintumies 4/76). Ruotsin ensimmäinen  
tavattiin Ottenbyssä 29. 10. 1976. Edelli-  
set mukaanlukien tunnetaan Euroopas-  
ta 8 havaintoa (LINDELL et al. 1978).



KUVA 4. Porin nokivaris. Huomaa nokan muoto ja mustavarikselle tyypillisten tuuheiden höyhenhousujen puuttuminen. — Valok. S. KERÄNEN.

**Isokirvinen** *Anthus novaeseelandiae*

- 13.9. Lu, Säppi 1 p (AE).  
 18.9. Lu, Säppi 1 p (HT).  
 18—20.9. Eckerö, Signilskär päivittäin  
 1, 19. 9. kuitenkin 2 (MLS,  
 JHp, PSe).

Sen jälkeen kun Suomessa syksyllä 1974 tavattiin mongoliankirvinen *Anthus godlewskii* (tiedonanto tulossa), joudutaan kaikkiin maastomäärityksiin isokirvisestä sisällyttämään mongoliankirvisen mahdollisuus.

**Nummikirvinen** *Anthus campestris*

- 8.5. Kustavi, Lypertö 1 p (RT, JLn).  
 15.5. Ki, Porkkala 1 m-p (PV, AAh).  
 28.5. ja 23. 6. Tammisaaren mlk,  
 Tvärminneträsk 1 p laulava ♂  
 (KoM, JPa, PPU ym).  
 24—27.7. Eckerö, Signilskär 1 ad p (TIV).

**Vuorivästäräkki** *Motacilla cinerea*

- 3.4. Kristiinankaupunki, Dagsmark 1 ♀-puk. p (PU, JLo, TL, JRn).

- 30.5.—2.7. Karkkila, Nahkio pesivä pari (KeV, KD, KIV ym).  
 14—16.7. Le, Lågskär 1 ♀-puk. p (JPa, TY).  
 4.11. Helsinki, Rastila 1 juv-tp m (RLS).  
 Karkkilan pesimähavainnosta tiedonanto Lintumieheissä 1/77.

**Keltapäävästäräkki** *Motacilla lutea*

- 4—6.6. Le, Lågskär 1 p ♂ (JPa, VR, VS).  
 Keltapäisten västäräkkien laji/rotukysymyksessä on tässä noudatettu samaa menettelyä kuin Pohjolan linnut värikuvin-teoksessa (v. HAARTMAN et al. 1963—1972).

**Mustaotsalepinkäinen** *Lanius minor*

- 14.5. Le, Lågskär 1 ♂ rengastettiin (JPa, PL, VR).  
 30.5. Pyhämaa, Kuivinrauma 1 p (ASt).

Lajit, joista tehdyt havainnot eivät kokonaisuudessaan kuulu tarkastettaviin.

#### Harmaasorsa *Anas strepera*

7.11. Lokalahti, Vohlo 2 p (UL).  
Laji poistettiin tarkastettavista Lintumieheissä 1/76 tiedotetulla päätöksellä. Havainto lähetettiin tarkastettavaksi myöhäisyytensä vuoksi.

#### Allihaahka *Polysticta stelleri*

9.1. Korppoo, Jurmo 2—4 ♀-pukuista p (JKs ym).  
9.3. Le, Lilla Båtskär 1 ♀-pukuinen p (VR, HJ).  
25.5. Po mlk, Kummelskär 2 ♀ m 2 jp koiraan kanssa (PM, SN).  
Naaraspuukuinen allihaahka poistettiin tarkastettavien luettelosta Lintumieheissä 2/77 tiedotetulla päätöksellä. Kaikkia havaintoja ei siten varmaankaan ole ilmoitettu.

#### Kyhmyhaahka *Somateria spectabilis*

15—16.1. Kökar, merivartioasema 1 p 2kv ♂ (LL, JHp, VR).  
25.4. Kristiinankaupunki, Pohjolan Voiman ranta 1 p ♀ koiraan (jp) seurassa (HKO, PÄJ ym).  
12.5. alkaen Vi, Hurppu 1 p ♀ koiraan seurassa (TPu, HLo, MPi, RR).  
22.5. Lu, Säppi 1 m ♀ koiraan (jp) kanssa (HT).  
26.5. Po mlk, Kummelskär 1 p 2kv ♂ (RLS, HF, MLS, SN ym).  
18.7. Pernaja, Aspskär 1 p ♀ (DF, IU).  
31.12. Ki, Rönnskär 1 p ♀-puk. (MHK, RKi, TSa, TTv).

Tarkastettaviin kuuluvat muut paitsi ad koiraat.

#### Rantakurvi *Xenus cinereus*

11.5. Jyväskylä, Jyväsjärvi 1 p (JVi).  
12—22.5. Kuusamo, Helilampi 1 p (HKe).  
16.5. Konnevesi, Särkisalo 1 p (RP, TEe).  
4.6. Pernaja, Aspskär 1 p (MHa, JKs).  
6.6. Jo, Höytiäisen suisto 1 ad p (TMi).

7.6. Ou, Vuonos 1 ad p (MLe, AJu, PL).  
9.6. Jo, Höytiäisen suisto 1 ad p (PL).  
14.6. Jo, Höytiäisen suisto 1 ad p (TMi).  
1.7. Jo, Höytiäisen suisto 1 p (VR).  
10.7. Ou, Vuonos 1 ad p (AJu, JKi, MLe).

Havainnot pesimäpaikkojen ulkopuolelta on tarkastettu. Nykyään ei tarkasteta havaintoja Pohjois-Karjalasta eikä rannikolta Kokkolasta Tornioon.

#### Leveäpyrstökihi *Stercorarius pomarinus*

7.5. Vi, Mustamaa 1 ad m (MHK, KHu).  
19.7. Le, Lågskär 1 subad m (KoM).  
Havainnot jakson 10. 5.—10. 6. ulkopuolelta tarkastetaan.

#### Tunturikihi *Stercorarius longicaudus*

22.5. Ki, Porkkala 1 ad m (EHi, PI, KO).  
23.5. Sipoo, Eestiluoto 1 ad m (JyL, LG, JaL).  
1.9. Björköby, Valassaaret 1 juv p (TPa).

Laji ei kuulu tarkastettavien piiriin. Näistä ensimmäiset lähetti aluevastava ja kolmannen havainnoija määritysvaikeuksien takia.

#### Sinipyrstö *Tarsiger cyanurus*

16.5. Si, Tauvo 1 ♀-puk. rengastettiin. (MTy).  
Havainnot pesimäpaikan ulkopuolelta tarkastetaan.

#### Sepelsieppo *Ficedula albicollis*

19. 5. Le, Lågskär 1 ♀ rengastettiin (JPa, PL, VR).  
Tarkastettaviin kuuluvat muut kuin ad koiras.

#### Pikkulepinkäinen *Lanius collurio*

2.1. Po mlk, Bengtsby 1 ♀-puk. p (THI, PKR).  
Lähetetty tarkastettavaksi myöhäisen ajankohdan johdosta.

**Kultasirkku** *Emberiza aureola*

19. 6. Ki, Kylmäälä 1 p laulava ad ♂ (KHä).

24.8. Le, Lågskär 1 2kv ♂ rengastettiin (VR, THk).

Laji otettiin tarkastettavaksi pesimäpaikkojen ulkopuolella Lintumiehessä 2/77 ilmoitetulla päätöksellä, joten kaikkia kyseeseen tulevia havaintoja ei ilmeisesti ole ilmoitettu RK:lle.

**Pikkusirkku** *Emberiza pusilla*

5.7. Kilpisjärvi, Paihkasjärvi 1 p (MW). Lajin tarkastamisesta pesimäpaikkojen ulkopuolella ilmoitettiin Lintumiehessä 1/76. Siten kaikkia tällaisia havaintoja ei varmaankaan ole ilmoitettu RK:lle.

**Havainnoijat**

AAh — Antero Ahola, AAr — Antti Arjava, IAV — Ilkka Ala-Vainio, TA — Tom Ahlström

BB — Bertil Blomqvist

HC — Hans Colliander

KD — Kari Degerstedt

AE — Asko Eriksson, BE — Bo Ekstam, TEe — Timo Eerikäinen, TER — Tuomo Eronen

CF — Carita Forstén, DF — Dick Forsman, HF — Harri Favorin

LG — Leo Granberg

CH — Christer Hangelin, EHa — Eero Haapanen, EHi — Erkki Hirvikangas, HHi — Hannu Hilke, HHi — Harri Hongell, HHs — Harri Hongisto, JHi — Jari Hietanen, JHk — Jouko Hakala, JHo — Johan Hollstén, JHp — Jukka Haapala, KHa — Kari Haataja, KHu — Kari Huusela, KHä — Kai Hällsten, MHa — Martti Harjo, MHe — Mikko Heikkilä, MHK — Markku Huhta-Koivisto, SH — Seppo Haavisto, THk — Timo Haikarainen, THI — Timo Halonen

PI — Paavo Inkinen

AJa — Aarre Javanainen, AJu — Arto Juvenen, EJ — Esko Joutsamo, HJ — Hannu Järvinen, PÄJ — Per-Åke Johansson

HKe — Heikki Ketola, HKo — Harry Koivuluoma, JKa — Juha Karvonen, JKi — Jukka Kinnunen, JKs — Jarmo Koistinen, JKv — Jaakko Koivunen, KKa — Kyösti Karjalahti, KKe — Kalevi Keinäs, LKa — Leo Karlson, LKo — Lasse Kosonen, MKi — Mikael Kilpi, MKn — Matti Kananen, MKo —

Matti Komulainen, MKp — Matti Kapanen, MiK — Matti Katajainen, MuK — Markku Katajainen, PKI — Pertti Kalinainen, PKo — Pentti Koivisto, PKp — Petri Kapanen, PKr — Petteri Karlsson, RKA — Rolf Karlsson, RKi — Reijo Kivivuori, SKa — Sakari Kauppinen, SKe — Seppo Keränen, SKo — Seppo Kotiranta, VK — Väinö Kokkonen

AL — Asko Luontonen, EL — Eino Leppikangas, HLe — Harry Lehto, HLo — Heikki Lokki, IsL — Ismo Lahtonen, ILi — Ilkka Lilja, JaL — Jari Lausamo, JyL — Jyrki Lausamo, JLe — Juha Lehtinen, JLo — Juhani Lokki, JLn — Jouko Laine, LL — Lasse J. Laine, MLa — Martti Lagerström, MLe — Mauri Leivo, MLS — Matti Lammin-Soila, PL — Paavo Liimatta, RLS — Risto Lammin-Soila, SL — Seppo Laine, TL — Tuomas Lukkarinen, UL — Unto Laine

KiM — Kauri Mikkola, KoM — Karno Mikkola, PM — Petteri Mikkola, RM — Risto Monto, TMa — Tuomas Manninen, TMi — Tapani Missonen

KN — Kimmo Nuotio, MN — Martti Nissinen, PN — Pekka Nyman, SN — Seppo Niiranen, TN — Timo Nurmi, UN — Ulf Nyback

AO — Arvo Ohtonen, KO — Kimmo Olkio

HPk — Heikki Pakkala, HPr — Heikki Parviainen, JPa — Jörgen Palmgren, JPu — Jouni Pursiainen, MPI — Markku Piepponen, MPu — Martti Purma, PPU — Pekka Puhjo, PPö — Pertti Pöllänen, RP — Risto Pirkkalainen, TPa — Tuukka Pahtamaa, TPi — Timo Pihkala, TPu — Timo Pulliainen

JRI — Jouni Riihelä, JRn — Juhani Rinne, JRt — Jarmo Rihtniemi, RR — Risto Rintala, VR — Visa Rauste

ASa — A. Salminen, ASr — Arto Stenroos, IS — Ilkka Salokangas, JSa — Juha Saari, JSm — Jukka Simula, JSo — Jorma Sorjonen, JSp — Jorma Siponen, KS — Keijo T. Seppälä, MSE — Matti Seppä, MSh — Markku Saiha, MSI — Matti Sievinen, MSI — Mikko Salo, MSr — Markku Saarinen, NSa — Niilo Saarnisuo, NSi — Niklas Simberg, PSa — Pekka Salminen, PSe — Paul Segersvärd, RS — Risto Saranto, TSa — Tuomo Salmela, TSi — Timo Siivonen, VS — Vesa Salonen

ET — Esko Tarponen, HT — Hannu Tamme- lin, JTe — Jorma Tenovuo, JTo — Juhani Topp, JTu — Jouko Turunen, KT — Kauko Tykkyläinen, MTe — Matti Tennilä, MTy — Matti Tynjälä, OTe — Olli Tenovuo, OTi — Olli Tiainen, RT — Rauno Tenovuo, TTh — Tapio Tohmio, TTu — Tuomo Turpeenniemi, TTV — Timo Toivonen

IU — Inki Uimonen, PU — Pertti Uusivuori

AV — Aki Vuoristo, HV — Heikki Virkkunen,

JVa — Jouni Valkeeniemi, JVi — Jukka Virtanen, KVa — Kari Varonen, KeV — Kalle Virta, KiV — Kari Virta, MV — Markku Vickholm, MW — Marcus Wikman, PV — Pirkka Väyrynen, RVi — Raimo Virk kala, RVo — Risto Voutilainen, TeV — Teuvo Väisänen, TiV — Timo Väisänen  
TY — Timo Yrjölä

LINDELL, L., G. WALINDER, D. BENGTSSON & J. PETTERSSON 1978: Sibirisk järnsparv *Prunella montanella* anträffad i Sverige. — *Vår Fågelvärld* 37: 69—72.  
OGILVIE, M. A. 1975: Ducks of Britain and Europe. — Berkhamsted.

Summary: Records of rare birds in Finland in 1976.

The article presents the records of rare birds in Finland in 1976 accepted by Finnish Rarities Committee.

## Kirjallisuutta

V. HAARTMAN, L., O. HILDÉN, P. LINKOLA, P. SUOMALAINEN & R. TENOVUO 1963 —72: Pohjolan linnut värikuvin. — Helsinki.

*Kirjoittajan osoite — Author's address*  
Böle  
02400 Kirkkonummi

## POHJOISMAISTA LINTUTIEDETTÄ EDULLISESTI

Pohjoismaiset luonnontieteelliset toimikunnat tukevat taloudellisesti kolmea kansainvälistä julkaisusarjaa, joissa ilmestyy lintutieteellisiä kirjoituksia:

### ORNIS SCANDINAVICA

### OIKOS

### HOLARCTIC ECOLOGY

Ornis Scandinavicaa julkaisee Skandinaviska Ornitologiska Unionen ja se sisältää pelkästään lintutiedettä. Oikos ja Holarctic Ecology (julkaisija Nordiska Föreningen Oikos) ovat ekologisia sarjoja. Edellinen keskittyy teoreettiseen, kokeelliseen ja yleiseen, jälkimmäinen kuvaillevaan ja analyttiseen ekologiaan.

Sarjojen normaalit tilaushinnat ovat varsin korkeat, mutta SLY:n jäsenet voivat tilata sarjoja alennettuun hintaan. ORNIS SCANDINAVICA maksaa DKr 81:— vuosikerralta (kaksi numeroa), Oikos SKr 85:— volyymiltä (vuodessa kaksi volyymia, kummassakin kolme numeroa) sekä HOLARCTIC ECOLOGY DKr 120:— vuosikerralta (neljä numeroa). Oman lehden avulla pystyt parhaiten seuraamaan mitä lintutieteessä ja ekologiassa tapahtuu — käytä tilaisuutta hyväksesi! Jäsensilaukset lähetetään osoitteeseen:

Editorial Office,  
Ekologihuset, Helgonavägen 5,  
S-223 62 Lund, Sverige.