

# Ennen Rariteettikomitean perustamista julkaistujen harvinaisuushavaintojen tarkistus

## RARITEETTIKOMITEA

Harvinaisten lintulajien, ns. rariteettien, esiintymisen kartoittaminen on osa faunistista lintututkimusta. Yksittäisten lajien esiintymistä seuraamalla pyritään saamaan tietoa laajojen alueiden lintukantojen muutoksista. Havaintojen enentyminen voi olla merkinä jonkin lajin kannan voimakkaasta kasvusta sen levinneisyyden ydinalueella tai äkillisestä elinympäristön laadun tai määrän muutoksesta siellä. Tarkasti dokumentoituja harvinaisuushavaintoja on myös käytetty menestyksellisesti lintujen muuttoon ja esiintymiseen liittyvien sääilmiöiden tarkastelussa.

Harvinaisuushavaintojen käyttökelpoisuuden edellytyksenä on, että ne ovat luotettavia. Kun lintuharrastuksen yleistyessä harvinaisuushavaintojen määrä alkoi 1960-luvulla ja 1970-luvun alussa kasvaa, Suomen Lintutieteellinen Yhdistys perusti v. 1974 Rariteettikomitean (RK) ruotimaan havaintoaineistoa. Tällaisen asiantuntijaelimen tarpeellisuus oli todettu jo useissa maasto-ornitologian suurissa maissa. RK:n seitsenhenkisen työryhmän (5 varsinaista ja 2 varajäsentä) tehtävänä on tutkia sille ilmoitettujen havaintojen määrityspäruusteet niiden tietojen pohjalta, jotka sisältyvät täytettyyn ilmoituslomakkeeseen. Yhtenäisen linjan mukaisesti ja puolueettomasti pyritään karsimaan julkaistaviksi tarkoitetuista havainnoista ne, joiden määrityspäruusteet eivät täytä asetettuja vähimmäisvaatimuksia.

RK osoitti pian tarpeellisuutensa monella tavalla; mm. Ornis Fennican ja Lintumiehen toimitusten työ helpottui. Aikaisemmin näiden julkaisujen toimitukset olivat joutuneet ottamaan kantaa lähetettyihin harvinaisuushavaintoihin ja kantamaan osavastuun havaintojen luotettavuudesta. RK:n aseman vakiintuessa monet paikallisyhdistykset perustivat alue-rariteettikomitean tarkistamaan paikallisesti harvinaisia lajeja koskevia ja fenologisesti poikkeavia havaintoja. Nykyään toimii kymmenkunta paikallistason toimikuntaa.

Rariteettikomiteaa edeltäneen aikakauden havaintojen käyttökelpoisuutta on epäilty monissa yhteyksissä, eikä aina syyttä. Muutama vuosikymmen sitten lintujen tunnistaminen maastossa oli vaikeampaa, koska määrityskirjallisuus oli niukkaa ja sisälsi virheellistäkin tietoa (ja sisältää edelleenkin!). Tarvetta van-

hojen havaintojen tarkistamiseen on selvästikin ollut.

Kun Suomen lintujen lajiluetteloa ryhdyttiin suunnittelemaan, oli luontevaa aloittaa vanhojen harvinaisuushavaintojen tarkistus. Tuntui perustellulta, että mukaan liitettävät vanhat havainnot arvioitaisiin uudelleen nykyisen tietämyksen pohjalta. Vasta tämän jälkeen lajiluettelo täyttäisi tehtävänsä. RK päätti valita tarkistuksen kohteeksi vain rajoitetun määrän lajeja. Näitä olivat ns. suurharvinaisuudet, eräät vaikeasti tunnistettavat harvinaiset lajit sekä joukko erikoisia pesimistapauksia tai fenologisesti poikkeavia havaintoja. Tarkistettavaksi otettiin pääosin havaintoja, jotka on mainittu Pohjolan Linnut Värikuvin (PLV)-teoksessa tai julkaistu sen ilmestymisen jälkeen Ornis Fennicassa (OF) tai Lintumiehessä (LM). Sen sijaan paikallisjulkaisuissa ilmoitettuja havaintoja tarkistettaviksi valituista lajeista otettiin mukaan vain satunnaisesti, sillä niiden järjestelmällinen tarkistus olisi käynyt ylivoimaiseksi. Vain paikallislehdissä julkaistuja, tarkistuksessa hylättyjä havaintoja ei alla ole mainittu, ja muiden "paikallislehtihavaintojen" käsittely RK:ssa jää havainnontekijöiden oman aloitteellisuuden varaan.

Tarkistustyön loppuvaiheessa päätettiin mukaan ottaa vielä kolmisenkymmentä havaintoa, jotka aikaisemmin oli jätetty sivun, koska niitä pidettiin "selvinä" (useimmat tallennettuja tai valokuvattuja lintuja).

Tämän seurauksena kaikki havainnot Suomessa vuoden 1982 loppuun mennessä enintään viisi kertaa tavatuista lajeista ovat tarkistettuja.

Havaintojen tarkistuksessa ei noudatettu yhtä tinkimätöntä linjaa kuin nykyisten havaintojen suhteen. Tämä tarkoittaa sitä, että uudempaan tietämykseen pohjautuvien määrityspäruusteiden puuttuminen ei välttämättä ollut esteenä havainnon hyväksymiselle, mikäli muut esitetyt tuntomerkit ristiriidattomasti sopivat ko. lajiin. Poikkeuksena olivat tietenkin lajit tai lajiparit, joiden määrittäminen ennen nojautui nykyisiin rittämättömiksi tai virheelliseksi todettuihin tuntomerkkeihin. Tärkeimpinä hylkäämispäruusteina olivat:

— kuvauksessa oli piirteitä, jotka eivät sopineet ilmoitettuun lajiin, tai

— havainnossa (aika, paikka, lukumäärä, jne.) oli epäilyttäviä piirteitä ja samalla kuvaus oli puutteellinen.

Hylkäämään jouduttiin myös jokunen sellainen havainto, josta koskaan ei ollut julkaistu tiedonantoa, eikä mitään yksityiskohtatietoja ollut käytettävissä.

Tarkistustyö suoritettiin pääosin vuosina 1979—1982 ja vähäisemmässä määrin sen jälkeen. Siihen ovat osallistuneet kaikki vuodesta 1979 alkaen RK:n jäseninä tai varajäseninä olleet henkilöt.<sup>1)</sup> Havainnot on tutkittu seikkaperäisesti. RK on käyttänyt runsaasti aikaa kirjallisuuteen ja nahkakokoelmiin perehtymiseen. Myös ulkomaista asiantuntemusta on käytetty apuna. Tehtävä on ollut monilta osin vaikea. Lisätietojen saaminen on ollut yksi työläimmistä ongelmista. Moni havainnoija ei vastannut lisätietopyyntöihin, vielä useammalla ei ollut antaa lisävalaistusta. Monien nykyistä olinpaikkaa ei saatu selville ja jotkut olivat kuolleet. Kaikissa näissä tapauksissa RK joutui ottamaan kantaa havaintoon pelkästään julkaistun tiedonannon pohjalta.

Toivomme, ettei kukaan niistä henkilöistä, joiden havainnot RK otti käsiteltäväkseen, pahastu. Voidaan tietysti ajatella, ettei vuosien jälkeen pitäisi palata päättämään jo aikoja sitten tehdyistä havainnoista. Mikäli kuitenkin vanhoja havainnot käytetään esim. jonkin lajin levinneisyshistorian selvittämiseen, havaintojen on täytettävä tietyt vähimmäiskriteerit. Havainnon hylkääminen RK:n käsittelyssä ei leimaa havainnoijaa epäluotettavaksi. Painotettakoon sitä RK:n ennenkin esiin tuomaa seikkaa, että hylkäämisestä huolimatta havainto saattaa olla oikea, mutta käytettävissä olevat tiedot ovat riittämättömät. On syytä muistaa, että RK:n jäsenten arviot viime kädessä perustuvat käytettävissä olevaan usein vaikeastikin tulkittavaan tietoon, ja näin ollen hyväksytyihinkin havaintoihin saattaa sisältyä virheellisiä määrityksiä. Kyseiset havainnot ovat joka tapauksessa yhdessä joutuneet mahdollisimman puolueettoman tarkastelun kohteeksi.

Tarkistustyön tuloksena poistetaan linnustomme lajiluettelosta seuraavat lajit: islannintelkkä, valkopääsorsa, vuorikotka, tammitikka ja ruokosirkkalintu. Havaintokerrat vähenevät monien lajien osalta, eräiden kohdalla huomattavastikin (esim. grönlanninlokki).

Tätä artikkelia laatiessaan RK ei paneutunut ns. kategoriakysymykseen. Se ei ottanut kantaa siihen, mitkä havainnot olisi tulkittava karkulaisia tai ihmisen avustuksella siirtyneitä lintuja koskeviksi (paria poikkeusta lukuun-

ottamatta). Yhtenäinen kannanotto tullaan esittämään Suomen lintujen luettelossa.

Mikäli jollakulla on tiedossaan lisävalaistusta alla esitelyihin hylättyihin havaintoihin, se pyydetään lähettämään RK:n sihteerille osoitteella: Suomen Lintutieteellinen Yhdistys, Rariteettikomitea, P. Rautatiekatu 13, 00100 Helsinki.

### Käytetyt lyhenteet

Mikäli linnun tarkka ikä on ollut tiedossa, se on merkitty EURING-järjestelmän mukaisesti: 1kv=samana kalenterivuonna, 2kv=edellisenä kalenterivuonna, +1kv=ennen kuluva kalenterivuotta syntynyt jne. Muut ikälyhenteet: juv=nuori, subad=esiakuinen, ad=aikuisen.

HY=Helsingin Yliopisto, KM=Kuopion Museo, OA=Ostrobotnia Australiksen kokoelmat Vaasassa, OY=Oulun Yliopisto, TY=Turun Yliopisto.

### Hyväksytyt havainnot *Accepted records*

**Jääkuikka** *Gavia adamsii*. 9. 12. 1962 Pyhäjoki 1kv ♀ (OY).

**Myrskypääsky** *Oceanodroma leucorhoa*. 20. 12. 1917 Evo (HY); 20. 1. 1960 Lokalahti (TY); 25. 11. 1970 Pohjanlahti, laivalta (HY); 16. 1. 1973 Kirkkonummi; 18. 12. 1973 Maa-lahti (OA). RK on aikaisemmin hyväksynyt havainnon Puolangalta 29. 12. 1972.

**Pelikaani** *Pelecanus onocrotalus*. Kevät 1839 Karjaa (HY); 7. 5. 1925 Pyhäjoki (HY). Ensiksi mainittua lintua ei löydetty.

**Pikkuhaikara** *Ixobrychus minutus*. 19. 5. 1935 Tampere ad ♂ (Luonnontieteellinen museo, Tampere); 31. 10. 1961 Merikarvia juv (HY).

**Yöhaikara** *Nycticorax nycticorax*. 6. 11. 1935 Kuopio 1kv (KM).

**Rääkkähaikara** *Ardeola ralloides*. VI—VII 1966 Mouhijärvi +2kv; 2. 11. 1974 Pori.

**Ruskohaikara** *Ardea purpurea*. 20. 10. 1952 Helsinki juv ♀ (HY), 16. 10. 1963 Kuusamo 1—2kv ♂ (OY).

**Mustaiibis** *Plegadis falcinellus*. 1830-luku Turku 2, joista toinen ammuttiin. Sen nykyinen olinpaikka ei ole tiedossa, joten määrittystä ei voitu tarkistaa.

**Flamingo** *Phoenicopterus ruber roseus*. 29. 6. 1904 Piikkiö (HY); 11. 2. 1962 Kuortane, löytynyt kuolleena. Ainakin jälkimmäistä yksilöä on pidettävä karkulaisena.

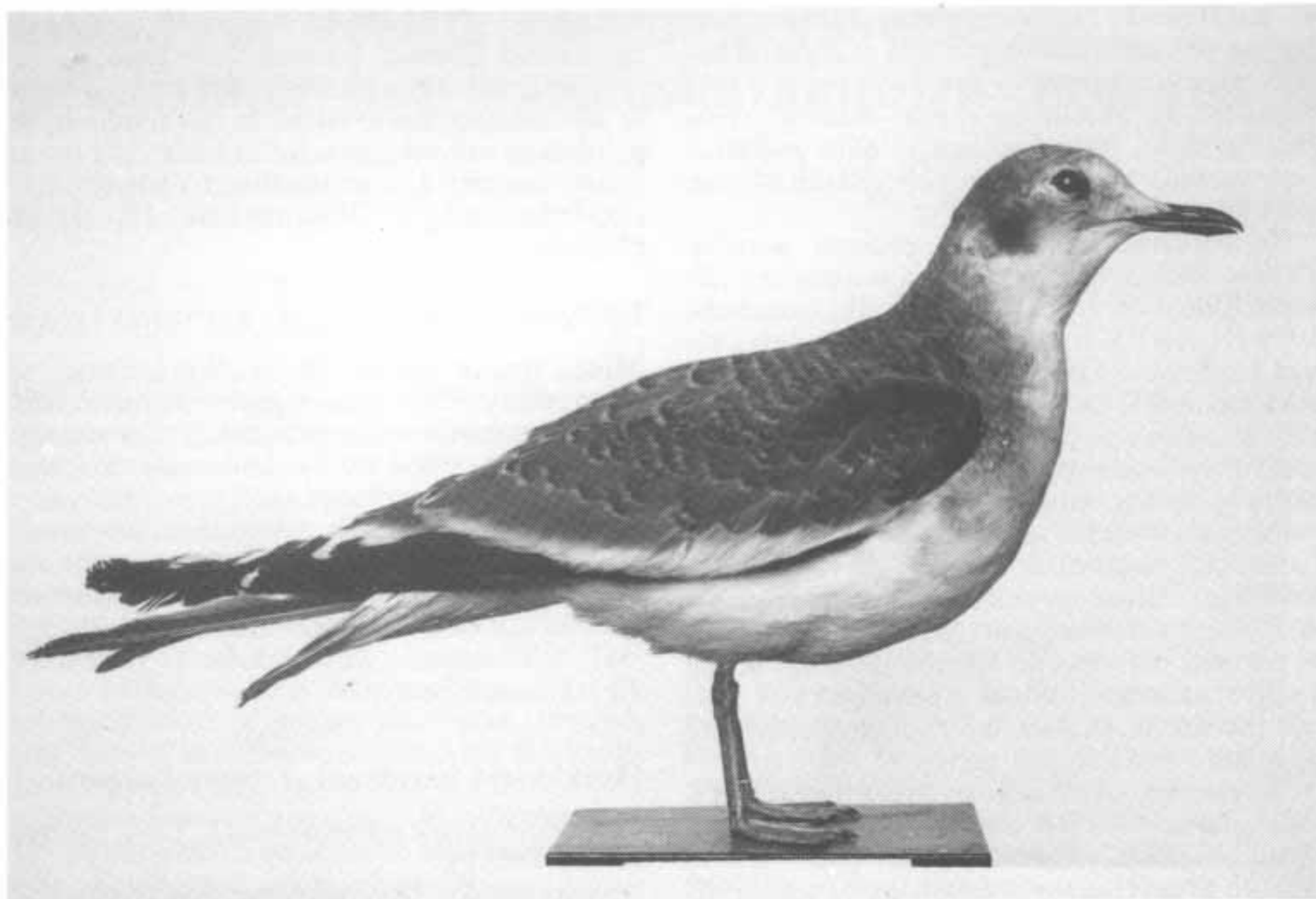
(**Chilenflamingo** *Phoenicopterus chilensis*.) 7. 9. 1973 Simo ♀ (OY).

**Amerikanhaapana** *Anas americana*. 30. 4. — 4. 5. 1970 Espoo ♂.

**Amerikantavi** *A. crecca carolinensis*. 31. 3. — 3. 4. 1961 Helsinki ♂.

**Ruskosotka** *Aythya nyroca*. V 1959 Porvoon mlk ♂, 21. 4. 1962 ja 9. 4. 1963 Helsinki, kum-

1) Martti Hario, Matti Kapanen, Heikki Karhu, Lasse J. Laine, Esa Lehikoinen, Ilkka Lilja, Karno Mikkola, Jörgen Palmgren, Heikki Parviainen ja Kari Vepsäläinen.



Tiiralokki (*Larus sabina*), Helsingin Yliopiston kokoelmat. — Valok. R. Tyynelä

massakaan tapauksessa perusteita ilmoitetulle sukupuolenmääritykselle ei ole.

**Valkojuovamerikotka** *Haliaeetus leucoryphus*. 30. 6. 1926 Kuopio 2kv (KM).

**Niittysuohaukka** *Circus pygargus*. 1911 Kuhmoniemi ♂, ilm. 3kv (Savonlinnan yhteiskoulu). Suomen ensimmäinen, seuraavat ovat vuosilta 1928 ja 1964.

**Pikkukiljukotka** *Aquila pomarina*. 15. 6. 1902 Tammela ad, ammuttu pesältä (HY); 1. 6. 1927 Rymättylä 2kv ♂ (TY). Kirkkonummella 15. 6. 1899 ja 3. 10. 1904 ammuttujen lintujen nykyinen sijoituspaikka on tuntematon; havainnot pidetään kuitenkin listoilla.

**Pikkuhuitti** *Porzana parva*. 24. 4. 1967 Espoo ♀, valokuvattu.

**Kaulustrappi** *Chlamydotis undulata*. 19. 9. 1861 Helsinki ♂(HY).

**Isotrappi** *Otis tarda*. VII 1806 Ii, ammuttu, nykyinen sijoituspaikka tuntematon; 17. 5. 1853 Bromarv juv ♀ (HY) ja 25. 7. 1942 Himanka juv ♀ (HY).

**Aavikkojuoksija** *Cursorius cursor*. 20. 10. 1893 Vehkalahti 1kv ♂ (HY).

**Arokahlaajapääskey** *Glareola nordmanni*. 22. — 25. 7. 1960 Kempele 1kv; 7. — 10. 8. 1963 Porin mlk 1kv; 16. 8. 1970 Helsinki, Vuosaari 1kv, 17. — 18. 8. 1971 Helsinki.

**Aavikkotylli** *Charadrius leschenaultii*. 9. 6. 1964 Kokkola; 18. 6. Kemi ja 19. — 22. 6. 1971 Simo ♂ (sama lintu).

**Arohyyppä** *Chettusia gregaria*. 28. 4. — 8. 5. 1951 Pori.

**Amerikansirri** *Calidris minutilla*. 5. 6. 1847 Helsinki (HY).

**Bairdinsirri** *C. bairdii*. 20. 9. 1962 Pori; 29. 8. — 1. 9. 1971 Kokkola.

**Alaskansirri** *C. melanotos*. 28. 5. ja 1. 6. 1968 Pori, ilm. ♀.

**Alaskanvikla** *Tryngites subruficollis*. 18. — 21. 9. 1966 Tampere 1kv.

**Isovesipääskey** *Phalaropus fulicarius*. 5. 11. 1965 Pori talvipukuinen; 20. — 24. 9. 1969 Lappeenranta 1kv.

**Tiiralokki** *Larus sabini*. 13. 10. 1929 Pori 1kv(HY).

**Grönlanninlokki** *Larus glaucoides*. 7. — 11. 2. 1964 Helsinki 2kv.

**Ruusulokki** *Rhodostethia rosea*. 15. 6. 1973 Kajaani ad.

**Harakkakäki** *Clamator glandarius*. X 1946 Kokkola 1kv (OA).

**Tornipöllö** *Tyto alba*. I 1935 Haapasaari (HY); 10. 1. 1963 Pielisjärvi (HY).

**Piikkiyrstöpääskey** *Hirundapus caudacutus*. 21. 5. 1933 Nummi (HY).

**Mehiläissyöjä** *Merops apiaster*. 15. 5. 1955 Kymi 7 yks.

**Vihertikka** *Picus viridis*. 8. 10. 1931 Parikkala 1kv ♂(HY).

**Isokiuru** *Melanocorypha bimaculata*. 12. — 23. 1. 1960 Pori.



Piikkipyrstöpääsky (*Hirundapus caudacutus*), Helsingin Yliopiston kokoelmat. — Valok. R. Tyynelä

**Valkosiipikiuru** *M. leucoptera*. 9. 6. 1971 Raippaluoto.

**Pikkukiuru** *Calandrella rufescens*. 18. 11. 1962 Turku, siiven mitta viittaa rotuun *heinei* (TY).

**Isokirvinen** *Anthus novaeseelandiae*. 15. — 16. 5. 1963 Heinola. Tämän lisäksi Suomesta tunnetaan vielä yksi kevähavainto (15. 5. 1978 Porvoon mlk).

**Sitruunavästäräkki** *Motacilla citreola*. 5. 10. 1962 Säppi; 8. — 10. 9. 1964 Valassaaret (kummankaan ilmoitettua ikää ei hyväksytty); 16. — 23. 10. 1965 Turku 1kv; 27. 4. 1969 Kustavi ♂; 7. — 8. 10. 1969 Jurmo; 8. 11. 1969 Espoo; 16. 5. 1971 Lieksa ♂; 22. — 23. 10. 1972 Helsinki.

**Etelänsatakieli** *Luscinia megarhynchos*. 8. 6. 1971 alkaen (us. viikkoja) Vehkalahti ♂.

**Aavikkotasku** *Oenanthe deserti*. 4. 11. 1950 Helsinki ♂; 16. 6. 1954 Björköby ♂; 15. 11. 1958 Helsinki ♀/juv, rotu *atrogularis*.

**Kirjorastas** *Zoothera dauma*. 30. 9. 1961 Oulunsalo (OY).

**Viirusirkkalintu** *Locustella lanceolata*. 9. — 11. 7. 1971 Espoo ♂.

**Vaaleakultarinta** *Hippolais pallida*. 9. 9. 1957 Signilskär.

**Rusorintakerttu** *Sylvia cantillans*. 26. 5. 1968 Helsinki; 30. 5. 1968 Jurmo ja 19. 5. 1971 Isokari; kaikki ♂.

**Mustakurkkukerttu** *S. rueppelli*. 7. — 8. 6. 1962 Oulu ♂, ikämääritykselle (arveltu ikä 2kv) ei perusteita.

**Kääpiökerttu** *S. nana*. 26. 10. 1963 Turku (TY).

**Ruskouunilintu** *Phylloscopus fuscatus*. 24. 10. 1968 Säppi; 2. — 5. 11. 1969 Säppi ja 30. 9. 1970 Signilskär.

**Tulipäähippiäinen** *Regulus ignicapillus*. 19. 12. 1968 — 6. 1. 1969 Lågskär, ♂.

**Partatiainen** *Panurus biarmicus*. 20. 11. ja 6. 12. 1949 Helsinki ♀.

**Viitatiainen** *Parus palustris*. 21. 1. — 11. 2. 1950 Helsinki ♂ ja ♀; 19. 3. 1950 Helsinki ♂; 20. — 22. 7. 1950 Orimattila, lentopoikue; 3. — 17. 3. 1969 Lappeenranta ♂.

**Siperiannaakka** *Corvus dauuricus*. V. 1883 Uusikaarlepyy (HY). Ainoa havainto Euroopasta!

**Valkokurkkusirkku** *Zonotrichia albicollis*. 23. 6. — 20. 7. 1967 Kotka; 2. 6. 1972 Inkoo; molemmat ♂.

**Mäntysirkku** *Emberiza leucocephalos*. 4. 11. 1968 Lågskär.

#### Hylätyt havainnot *Records not accepted*

**Mustakaulauikku** *Podiceps nigricollis*. 3. 5. 1947 Inkoo 14 yks. (OF 25:35). Havainnosta ei pyynnöistä huolimatta saatu kuvausta.

**Karimetso** *Phalacrocorax aristotelis*. 19. — 20. 12. 1949 Helsinki (OF 31:54). Linnun näkivät monet. Saadut kuvaukset olivat suppeita



Siperiannaakka (*Corvus dauuricus*), Helsingin Yliopiston kokoelmat. — Valok. R. Tyynelä

eivätkä sulkeneet pois pienen merimetson mahdollisuutta. Määritykseen on myös saattanut vaikuttaa linnun kokomusta puku. Tuolloin helsinkiläisornitologien kokemus merimetsoista oli vaatimaton (vielä 1960-luvun lopulla esiintyi luuloa, että kokomusta *Phalacrocorax* olisi aina karimetso).

26. 5. 1960 Porvoo mlk (OF 40:36). Havainto oli aikaisemmin RK:ssa hyväksytty. Pieni koko, kiiltävän musta väri ja keltainen nokan tyvi oli todettu. Linjan selkiinnyttyä oli todettava, että havaintotilanne oli epäsuotuisa (ohilentävä lintu, vähäinen kokemus merimetsista).

7. 5. 1969 Isokari (LM 6:20). Lisätietoja saatiin. Määritys perustui ohilentävän linnun kokoon ja yksivärisyyteen (ruskea).

13. 10. 1968 Lahti (OF 46:142), 11. 5. 1970 Inkoo (LM 9:30). Näistä ohilentäneistä linnuista ei saatu kuvausta.

Ensimmäinen hyväksytty havainto on vuodelta 1973. Tämän lisäksi laji on tavattu v. 1975.

**Flamingo** *Phoenicopterus ruber*. 21. 9. 1956 (OF 36:23). Alkuperäismuistiinpanojen perusteella lintu ei ollut erotettavissa nykyään eri lajina pidetystä chilenflamingosta *Ph. chilensis*, joten määritykseksi jää *Ph. sp.* Havainnon tekijän saamien tietojen mukaan Gävlestä, 120 km luoteeseen, oli karannut syyskuussa flamingoparvi, joten lintua on pidettävä karkulaisena.

**Sepelhanhi** *Branta bernicla hrota*. 19. 6. 1970 Lohtaja 6 yks. (LM 8 (1): 26). Hätäisessä tilanteessa otetut kuvat eivät tue määritystä.

**Ruskosotka** *Aythya nyroca*. 10. 8. 1912 Enontekiö ♂ ja ♀ (PLV). Määritys on perustunut ”valkoiseen koiraan käsisulissa” ja linnun ”vierauteen”. Määritystä on pidettävä epävarmana, etenkin kun otetaan huomioon risteytymän mahdollisuus.

29. 8. 1969 Valassaaret (OF 46:143). Saadun lisäselvityksen perusteella kyseessä ei ollut ruskosotka.

12. 6. 1970 Kokkola ♀ (LM 8 (1):26). Saatu kuvaus ei vastaa juhlapukuista ♀-ruskosotkaa.

27. 8. 1972 Jurmo ad ja 2 juv (LM 9:89). Ei saatu kuvausta.

Laji tavattiin ensi kerran hyväksyttävästi Porvoo mlk:ssa v. 1959.

**Pilkaniska** *Melanitta perspicillata*. 3. — 5. 1. 1967 Jurmo 3 yks. (OF 44:52). Tiedonannon perusteella linnut saattoivat olla pilkaniskoja (lisätietoja ei saatu). Kuvaus on kuitenkin selvästi riittämätön, sillä sulkivien mustalintujen pään kuvioinnin vaihtelu on huomattavaa.

**Islannintelkkä** *Bucephala islandica*. 11. 5. 1958 Mustasaari 2 ♂ (OF 36:22). Lisätietoja ei ole enää saatavissa. Sekoitumahdollisuus nuoriin telkkäkoiraisiin on ollut olemassa.

21. 4. — 16. 6. 1964 Heinola ♂ ja ♀ (OF 43:32). Tiedonannon ja saatujen lisäselvitysten

perusteella kyseessä oli hyvin todennäköisesti 2 nuorta telkkäkoirasta, joiden sulkiminen oli kesken ja eri vaiheissa.

Laji poistetaan Suomen lintujen luettelosta.

**Valkopääsorsa** *Oxyura leucocephala*. 16. 6. 1971 Kuivaniemi ♂ (LM 8(2):26). Tiedonannon perusteella alli oli mahdollinen, samoin jokin albinistinen tai risteytynyt sorsa. Yllättävänä pidettiin sitä, ettei kuvauksessa sanottu mitään nokan muodosta.

Laji poistetaan Suomen lintujen luettelosta.

**Käärmekotka** *Circaetus gallicus*. 30. 8. 1959 Pernaja (OF 37:89). Tiedonannossa ei ole esitetty lajin tuntomerkkejä eikä lisätietoja ole saatavissa.

**Niittysuohaukka** *Circus pygargus*. N. 2. 5. 1894 Oulainen ♀, ammuttu munapesältä (OF 49:16, OY). Kyseessä on sulkasatonen sinisuohaukka.

**Pikkukiljukotka** *Aquila pomarina*. 17. 6. 1915 Jurva (HY). Lintu on kiljukotka *A. clanga*.

**Vuorikotka** *Hieraaetus fasciatus*. 21. 9. 1964 Hiittinen (OF 42:31). Tiedonannon kuvaus sopii vaaleaan nuoreen mehiläishaukkaan, jollaisen olemassaolosta ei juurikaan ollut tietoa tuohon aikaan, mutta ei vuorikotkaan.

Laji poistetaan Suomen lintujen luettelosta.

**Pikkuhuitti** *Porzana parva*. 27. 5. — 11. 6. 1941 Helsingin pitäjä (OF 19:23—24). Tiedonannon ääntelykuvaus sopii huononlaisesti pikkuhuittiin ja viittaa pikemminkin liejukanaan.

18. — 19. 6. 1960 Parikkala (LM 8(3):28). Tiedonannon perusteella kyseessä ilmeisesti on ollut liejukana.

Ensimmäiseksi havainnoksi maastamme tulee Porvoo havainto vuodelta 1950 (♀ löydetty kuolleena).

**Pikkutrappi** *Tetrax tetrax*. 6. 6. 1944 Sääksmäki (PLV). Luonnon Ystävässä (49:103) julkaistu kuvaus ei sovi lajiin.

**Arokahlaajapääskey** *Glareola nordmanni*. 16. 8. 1970 Helsinki, Iso-Huopalahti 1kv (LM 7:83). Linnusta ei saatu kuvausta.

**Lapinsirri** *Calidris temminckii*. 12. 4. 1953 Helsinki (PLV). Saadun selvityksen perusteella lintua voidaan pitää ilmeisenä etelänsuosirrinä *C. alpina schinzii*.

**Alaskansirri** *C. melanotos*. 10. 9. 1957 Siikajoki (OF 36:55—56). Tiedonannon perusteella lintu on saattanut olla alaskansirri, mutta rinnan kuvaus on puutteellinen, ja kuvausta voidaan pitää sopimattomanakin.

**Grönlanninlokki** *Larus glaucooides*. 24. 1. 1934 Helsinki juv (OF 11:27). Määritys on peruutettu.

18. 3. 1935 Helsinki ad (OF 20:109). Saatu alkuperäiskuvaus viittaa lajiin, mutta on riittämätön.

5. 5. 1936 Helsinki juv (OF 13:167). Tiedonannon kuvaus on selvästi riittämätön.

6. 12. 1946 Helsinki ad (PLV). Alkuperäiskuvaus on riittämätön lajinmääritykseen. Mahdollinen grönlanninlokki.

1957 kevät ja syksy Oulu. Havainnoija, jonka nimissä PLV:ssä, ilmoittanut, etteivät ole hänen havaintojaan.

26. 1. 1958 Pori (OF 42:96). Julkaistu ilman kuvausta, lisätietoja ei saatu.

21. — 28. 4. 1964 Lappeenranta juv (OF 42:98—99). Määritetty istuvan linnun siipien pituuden perusteella, mahdollisesti isolokki.

9. 6. 1964 Heinola subad (OF 46:34—35). Saadun selvityksen perusteella poikkeavanvärinen lokki, jonka laji jää epäselväksi.

Varhaisempia havaintoja kirjallisuus tuntee runsaat 12. Kuvauksia ei ole tai ne ovat hyvin puutteellisia. Tilannetta valaisee se, että 3 noista 12:sta on tallennettu Helsingin Yliopiston Eläinmuseoon, ja ne ovat kaikki isolokkeja (K-i Mikkola, of 47:174)! Toisaalta merimatalla Helsingistä Porkkalaan määritettiin 10. — 11. 1. 1925 2 ad grönlanninlokin ohella 2 ad ja 2 juv selkälokkia, mikä viittaa siihen, ettei määrittystieto ollut nykyajan vaatimusten tasolla. Voidaan päätellä, että pääosa mainituista grönlanninlokkihavainnoista koskee virheellisesti määritettyjä isolokkeja. Todettakoon lopuksi, että iso- ja harmaalokin koot menevät päällekkäin — isolokki voi siis olla harmaalokkia pienempikin. Myös poikkeavanväristen harmaa- tai selkälökkien mahdollisuus on otettava huomioon.

Hyväksytyt 3 havaintoa ovat vuosilta 1964 ja 1982 (2).

**Selkälokki** *L. fuscus graellsii*. 28. 5. 1970 Kirkkonummi (LM 6:103). Kahdesti ohilentäneestä linnusta on olemassa vain suppea kuvaus.

**Jäälokki** *Pagophila eburnea*. 10. — 23. 8. 1965 Lauritsala 3 juv (OF 44:29). Todennäköisesti kyseessä oli albiino naurulokkipoikue.

**Pohjankiisla** *Uria lomvia*. 27. 12. 1966 Luvia (OF 45:98). Havainnoijat eivät enää pidä määrittystä varmana.

**Mehiläissyöjä** *Merops apiaster*. 4. — 14. 8. 1954 Lappee ad ja 2—3 pull (OF 32:29). Havainnoija ilmoitti, ettei hän enää pidä havaintoa luotettavana.

**Vihertikka** *Picus viridis*. 17. 3. 1957 Ruokolahti (OF 36:26) Tiedonannon määrittysperusteet eivät sulje varmasti pois harmaapäätikan mahdollisuutta.

**Tammitikka** *Dendrocopos medius* 29. 7. 1946 Eckerö ♀ (OF 23:116). Tiedonannon kuvauksen perusteella nuori käpytikka ei ole varmasti poissuljettavissa. Tämän Ruotsissa jo tuolloin harvinaistuneen paikkalinnun tapaaminen meren ylittäneenä pesimäaikaan olisi vaatinut tarkemman kuvauksen.

Laji poistetaan Suomen lintujen luettelosta.

**Töyhtökiuru** *Galerida cristata*. 16. 5. 1954 Rovaniemi (PLV). Kuvausta ei ole olemassa, havainnoija ollut hyvin nuori.

**Pikkukiuru** *Calandrella rufescens*. 8. 4. 1962



# SUOMEN 1-5 ELÄIMET

**Upea suurteos kotimaan luonnonvaraisista eläimistä. Monipuolinen koko perheen toivekirja.**

- viisi värikästä osaa
- kokonaan kotimainen
- yleistajuinen ja selkeä teksti
- korkeatasoiset luontokuvat

1. Nisäkkäät
2. Linnut
3. Kalat, sammakkoeläimet ja matelijat
4. Hyönteiset
5. Muut selkärangattomat

Maailman Luonnon Säätiön suosittelema.



Helsinki (OF 39:112:113) ja 29. — 30. 4. 1972 Järvenpää (LM 10:28). Kummassakin tapauksessa kuvaus tästä vaikeasti määritettävästä lajista oli aivan liian suppea.

**Ruostepääsky** *Hirundo daurica*. 5. 5. 1933 Kittilä 2 yks. (OF 28:78) ja kesä 1952 Haapajärvi 2 yks. (OF 33:39). Kumpikin havainto on maallikon tekemä, eikä kuvausten perusteella risteytymien mahdollisuutta voida sulkea pois.

**Isokirvinen** *Anthus novaeseelandiae*. 27. 5. 1960 Inkoo (OF 44:81). Tiedonannon ja lisäselvityksen kuvaus on liian niukka.

20. 4. 1973 Dragsfjärd. RK on aikaisemmin hyväksynyt havainnon. Linjan muotoutuessa kuvaus todettiin liian suppeaksi.

**Sitruunavästäräkki** *Motacilla citreola*. 13. 9. 1967 (OF 45:99) ja 29. 9. 1971 (LM 9:96) Lågskär sekä 21. 9. 1969 Isokari (LM 6:24). Linnuista on ollut kuvaus käytettävissä, mutta se on ollut liian puutteellinen.

**Etelänsatakieli** *Luscinia megarhynchos*. 15. 9. 1971 Isokari (LM 8 (3):26). Lintuasemalomakkeen kuvaus ei kaikilta osin sovi lajiin.

**Punakaularastas** *Turdus ruficollis ruficollis*. 24. 1. 1964 Salo (OF 42:130). Saadun kuvauksen perusteella mahdollisesti tämä laji, mutta muita punarintaisia rastaita ei voida sulkea pois.

**Ruokosirkkalintu** *Locustella luscinioides*. 1949 ja 1950 Helsinki (PLV). Tiedonantoja ei ole koskaan julkaistu, eikä linnuista ole saatavissa kuvausta.

25. 5. 1975 Tammissaaren mlk (OF 54:35). RK on aikaisemmin hyväksynyt tämän havainnon havainnoijan kokemuksen sekä Englannin ja Ruotsin komiteoiden myönteisten lausuntojen perusteella. Havaintotilanne on kuitenkin ollut liian lyhyt, eikä hyväksyminen vastaa nykyistä linjaa.

Laji poistetaan Suomen lintujen luettelosta.

**Hippiäisuunilintu** *Phylloscopus proregulus*. 21. 9. 1964 Valkeakoski (LM 8(2):26). Lintu on nähty vain edestä alaviistosta, ja näin ratkaisevat tuntomerkit ovat jääneet toteamatta.

**Viitatiainen** *Parus palustris*. 18. 5. 1967 Vainikkala (OF 44:112). Laulun kuvaus ei sovi lajille, muu kuvaus puuttuu.

**Siperiannaakka** *Corvus dauuricus*. 25. 5. 1915 Tammela 3 yks. (Luonnon Ystävä 19:18). Havainto koskee ohilentäviä lintuja, eikä määrittämiselle ole riittävä pohjaa.

**Vuorihemppo** *Carduelis flavirostris*. 29. 6. 1935 Petsikkotunturi, pesimishavainto (OF 12:99—100). Tiedonannon kuvaus on suppea. Nokan väri ei sovi lajille, varoitusaani ja munien väri huonosti. Urpiainen on varteenotettava vaihtoehto.

**Mustapääsirkku** *Emberiza melanocephala*. 25. 6. — n. 2. 7. 1959 Jomala ♂ (OF 37:89). Kuvaus ei kaikilta osin sovi (puku, käyttäytyminen). Kyseessä on saattanut olla nuori kultasirkkukoiras.

## Summary: Reconsideration of records of rarities published before the foundation of the Rarities Committee.

This paper lists records accepted or rejected by the Finnish Rarities Committee. The reconsideration concerned records of so called superrarities, some species difficult to specify, and some observations phenologically exceptional. The task was executed in 1979—1984.

As result all records of species observed at most five times in Finland up to the end of 1982 have gone through the controlling process.

Following species were stricken off the Finnish list: Barrow's Goldeneye *Bucephala islandica*, White-headed Duck *Oxyura leucocephala*, Bonelli's Eagle *Hieraetus fasciatus*, Middle Spotted Woodpecker *Dendrocopos medius* and Savi's Warbler *Locustella luscinioides*.

## Korjaus

Lintumiehen numerossa 1/1984 olleeseen Olavi Hildénin ja Pertti Koskimiehen kirjoitukseen "Pesimälinnuston kannanmuutokset Suomessa 1973—82 kyselytutkimuksen valossa" (s. 15—25) lisätään seuraavat unohtuneet lajit: ryhmään 3 (lajit, joilla todettiin runsastuva suuntaus tai ei muutosta) lisätään talitiainen (*Parus major*), ryhmään 4 (paikallista taantumista tai runsastumista) merihanhi (*Anser anser*), lapasorsa (*Anas clypeata*), kirjosiippo (*Ficedula hypoleuca*) ja keltasirkku (*Emberiza citrinella*). Eri ryhmien lajimäärät prosentiosuudet ovat: ryhmä 1: 58 lajia (27,5 %), 2: 41 (19,4), 3: 27 (12,8), 4: 22 (10,4), 5: 18 (3,5), 6: 33 (15,6), 7: 12 (5,7), lajeja yhteensä 211.

### Linnunlaulun tarkkailijat ja äänittäjät!

Myyn lujitemuovista tehtyjä paraboloidiheijastimia. Tarvittaessa varustettuna mikrofoniilla ja vahvistimella (yleensä tarvitaan). Vahvistimessa liitännät kuulokkeelle ja nauhurille. Esim. 60 cm:n heijastin maksaa 450,-. Vahvistin + mikrofoni 200,-. Eri kokoja sopimuksen mukaan ainakin 90 cm:iin asti. Soita tai kirjoita.

Tuomo Leppihalme  
Kartanontie 8, 04400 Järvenpää  
puh. 90-144 411 (työaikaan)  
ja 90-280 879 (ilt. ja viikonlopp.)