

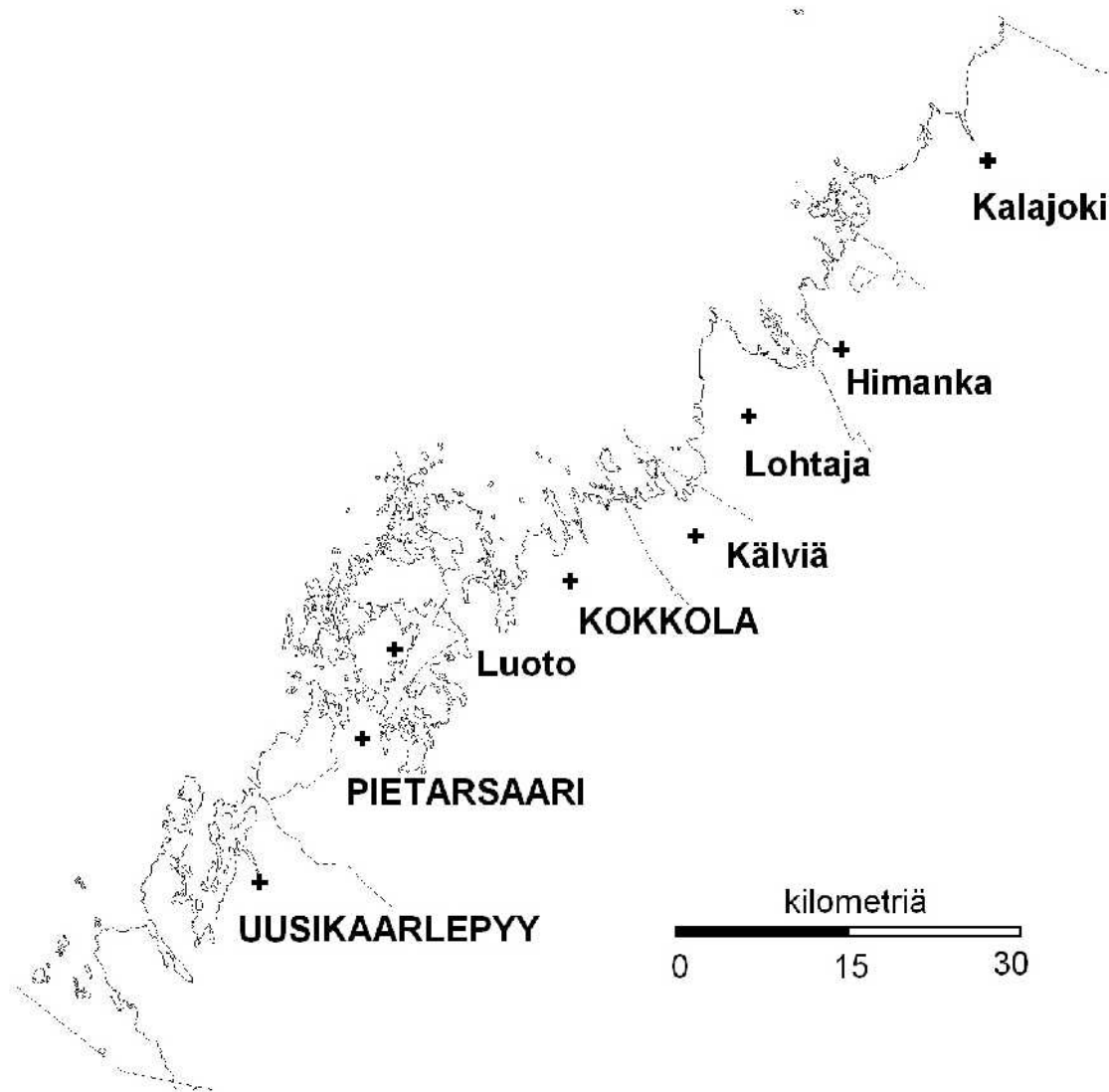


Selkä- ja harmaalokkikannan kehitys Keski-Pohjanmaan rannikolla

- Mikä on riittävä seuranta-alue?

Juhani Hannila, Harri Hongell & Ralf Wistbacka

Keski-Pohjanmaan rannikko

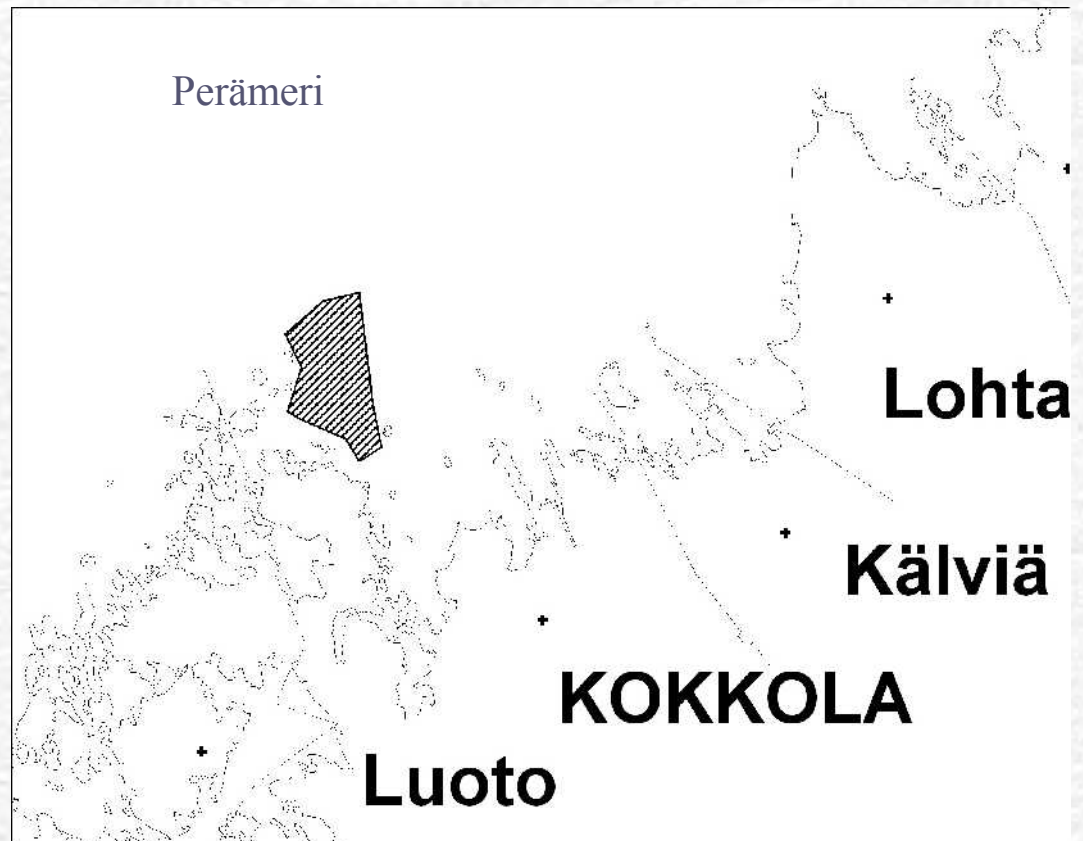


Seurantalaskennat

- ☞ Kokkola: 12 saarta 1972-2008 vuosittain/H. Hongell ym.
- ☞ Kälviä-Lohtaja: vuodesta 1987 alkaen 5 laskentaa/J. Hannila ym.
- ☞ Pietarsaari-Larsmo: vuodesta 1990 alkaen lähes vuosittain / R. Wistbacka ym
- ☞ IBA-alueet: Uusikaarlepyyn saaristo, Luodon saaristo, Kokkolan-Kälviän saaristo, Rahjan saaristo (Useita laskijoita).
- ☞ K-P:lla IBA alueet kattavat laajasti rannikon saaristot
- ☞ Koko rannikon laskenta tehty kahdesti 1987 jälkeen, laskentavuodet vaihtelevat

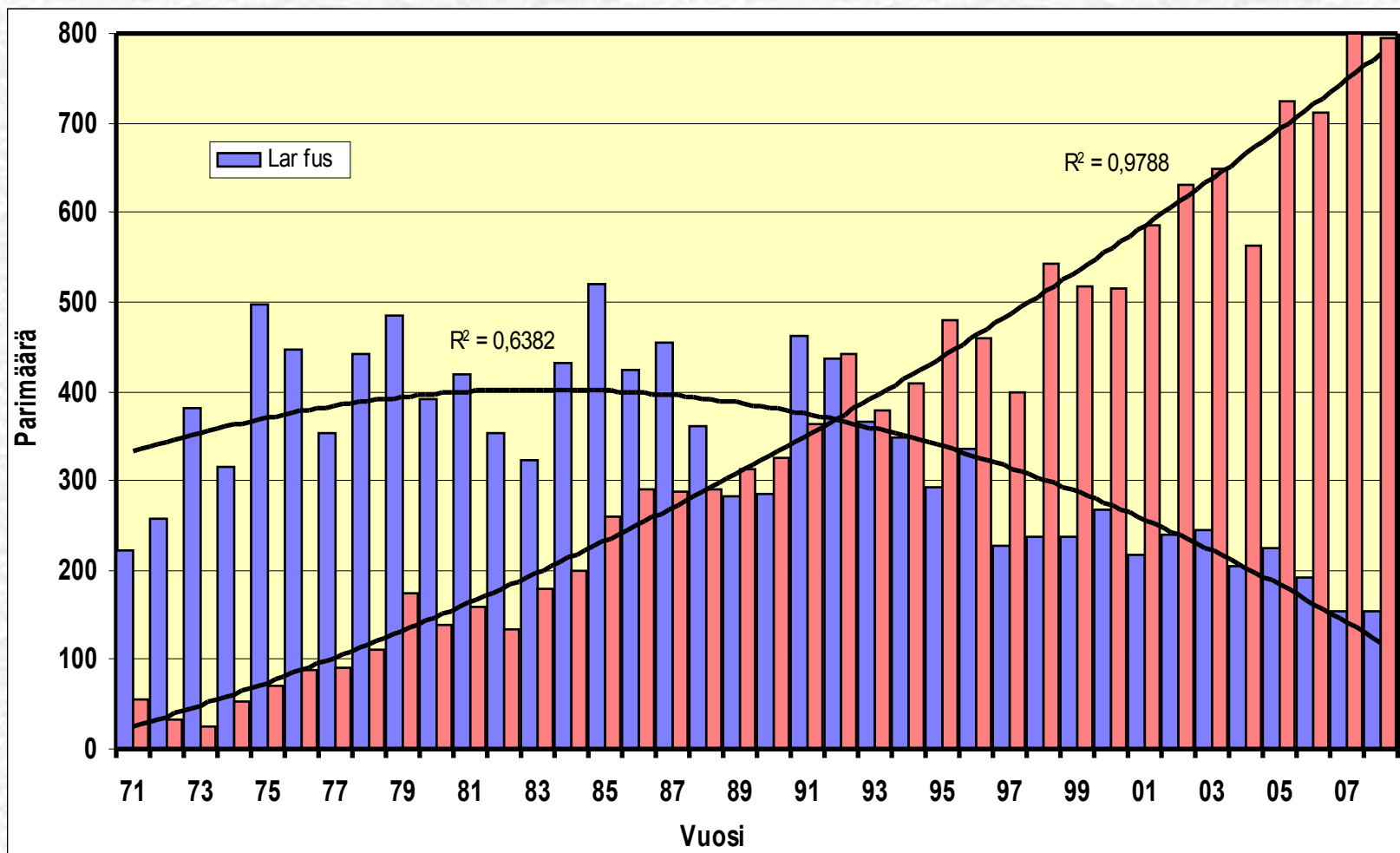
Kokkolan intensiiviseuranta

- Harri Hongell ym. 12 saaren laskenta 1972-2008
- Kaksi laskentakertaa/vuosi
- Saariston parhaat lintuluodot

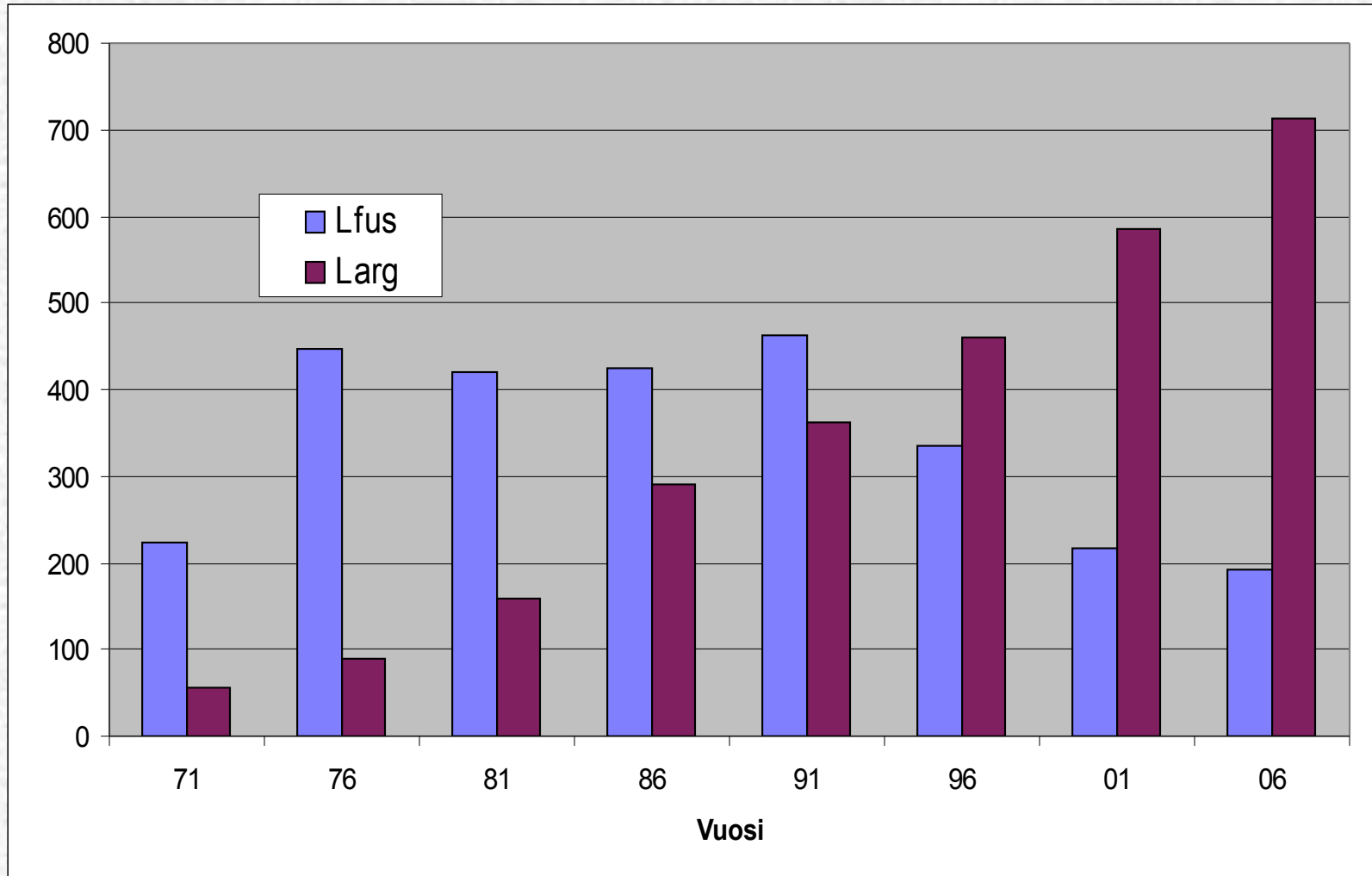


Selkä- ja harmaalokkikanta Kokkolan tutkimussaarilla

Tiedot Harri Hongell



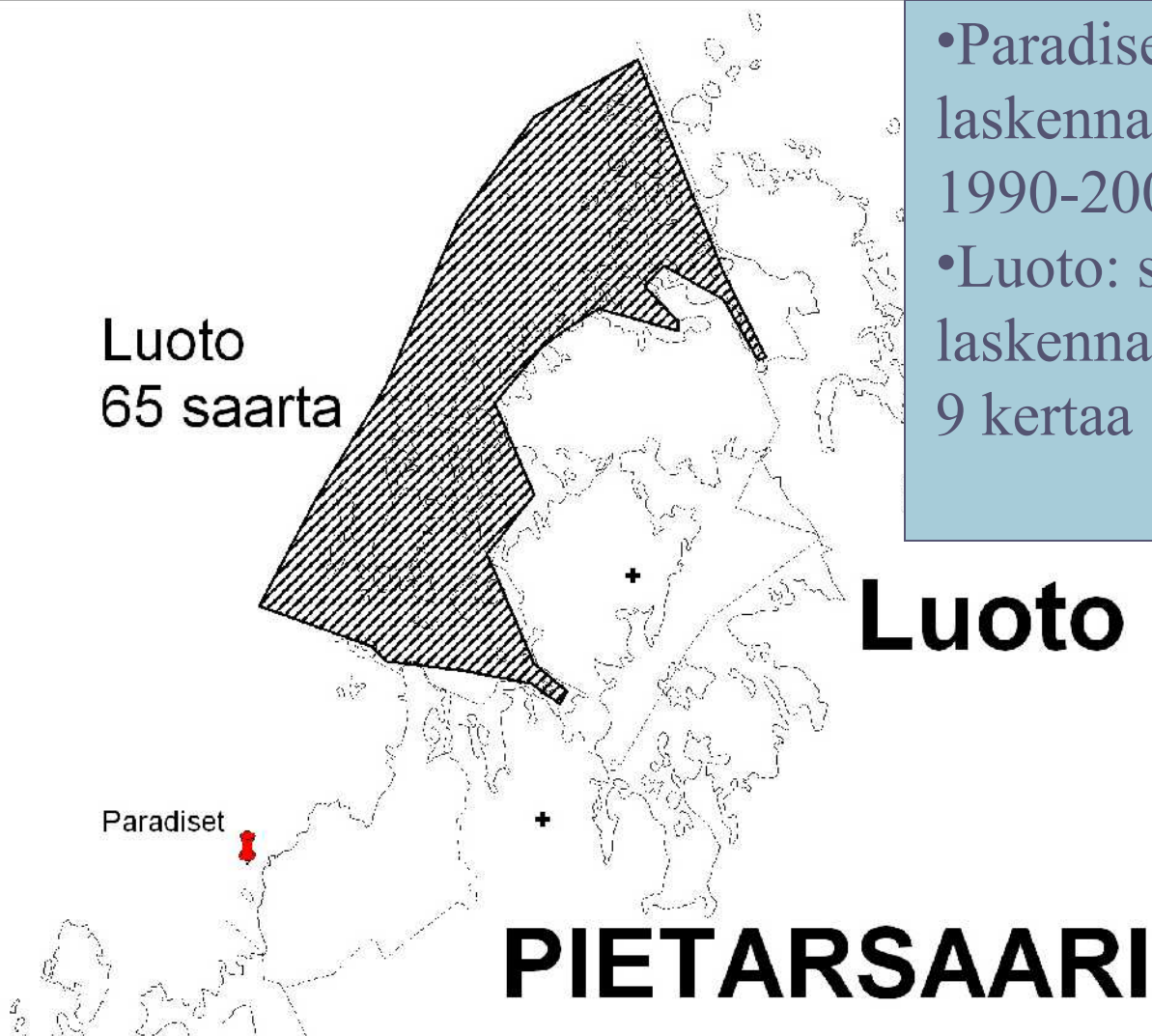
Selkä- ja harmaalokki 5 vuoden välein/Kokkola



Luoto-Pietarsaari

Tiedot R. Wistbacka

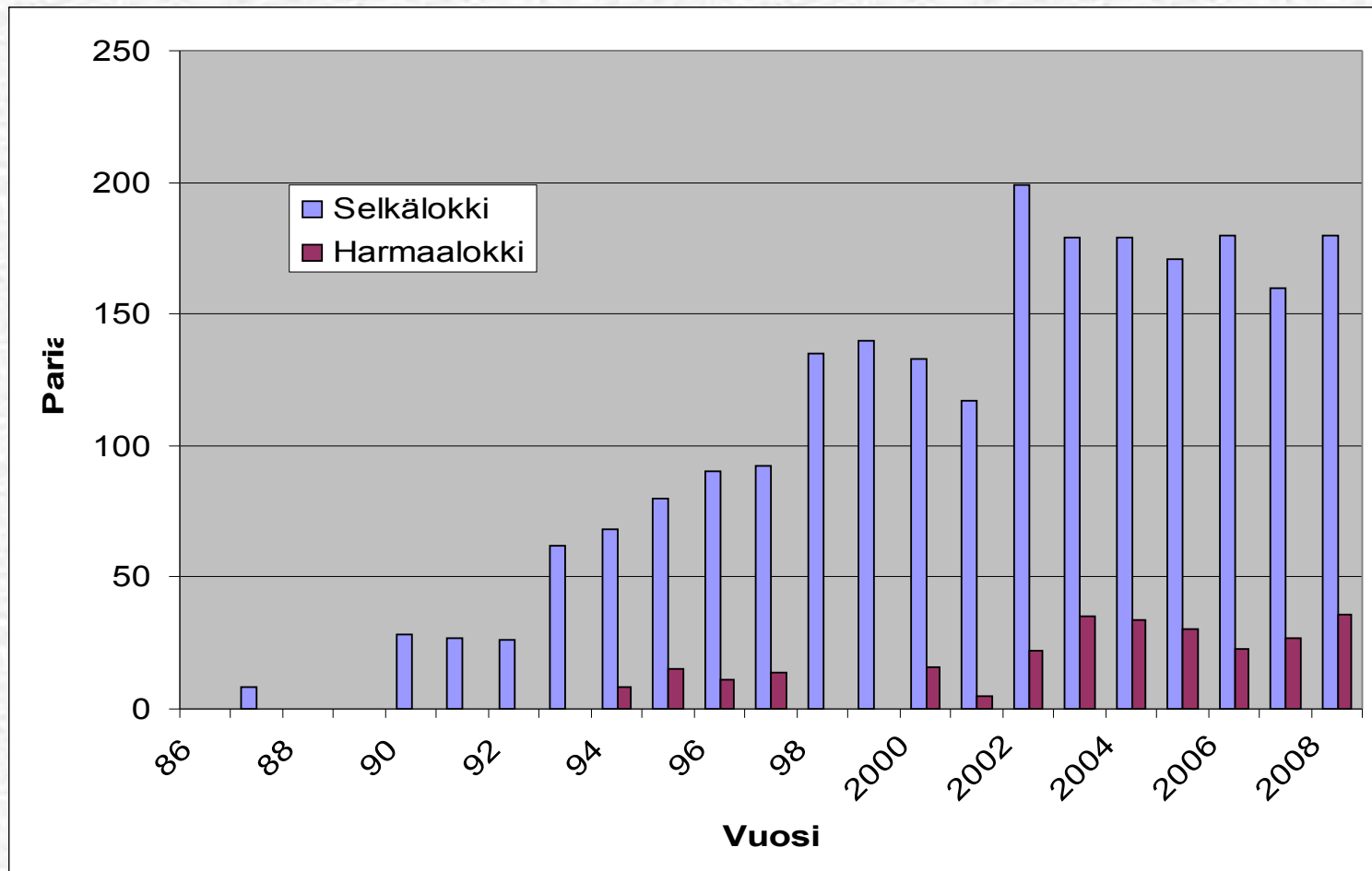
Luoto
65 saarta



- Paradiset: seuranta-laskennat vuosittain 1990-2008
- Luoto: seuranta-laskennat 1990 –2008 9 kertaa

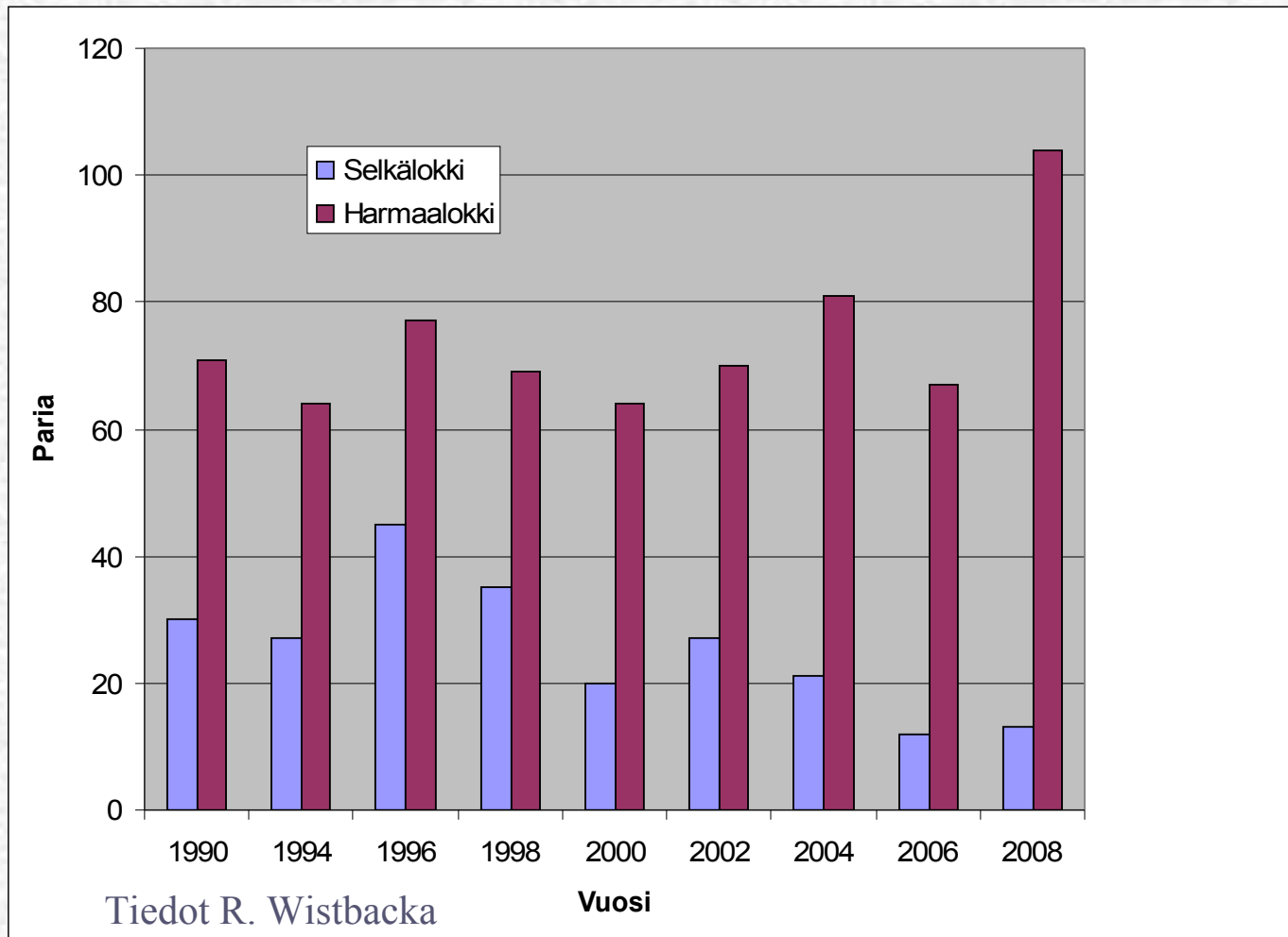
Selkä- ja harmaalokkikannan kehitys Pietarsaari-Luoto

Paradiset



Tiedot R. Wistbacka

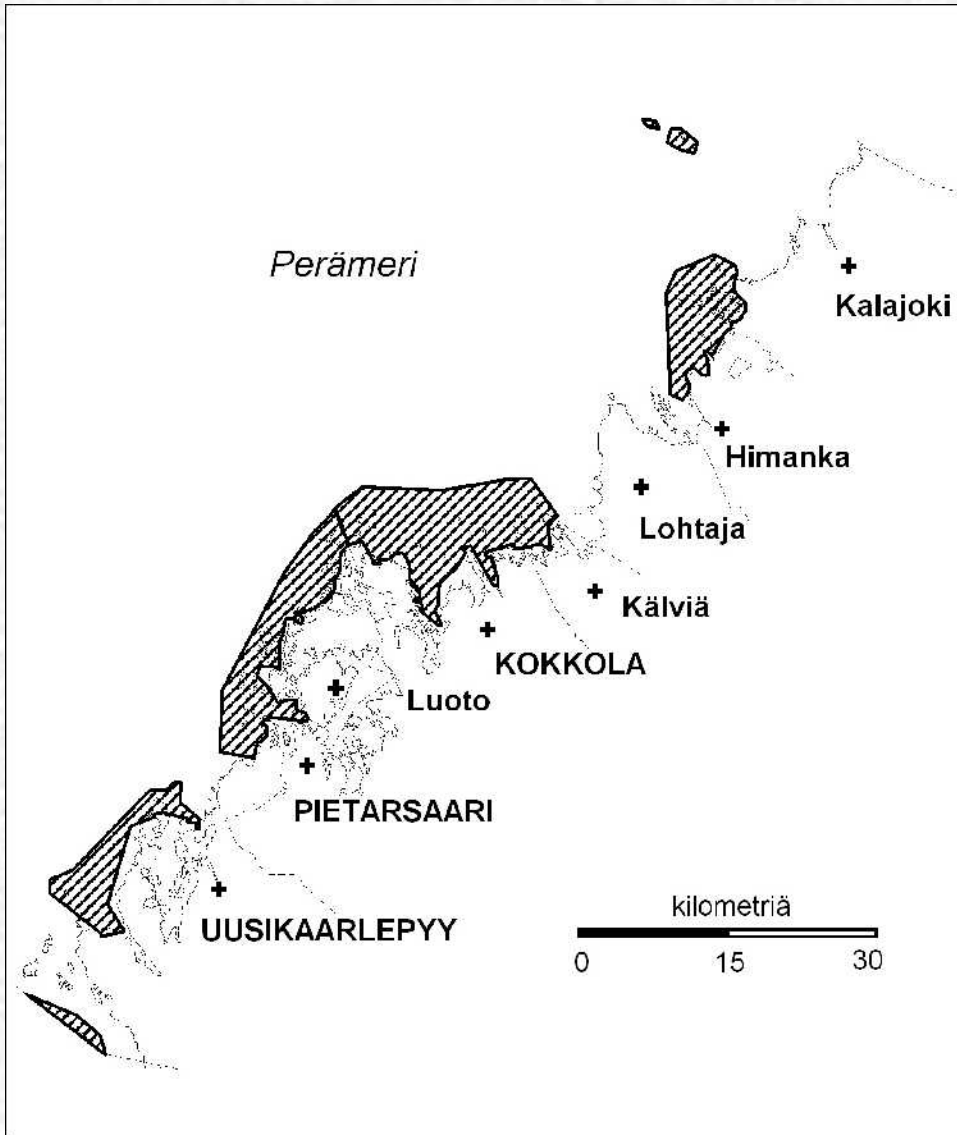
Luodon saaristo, 65 luotoa



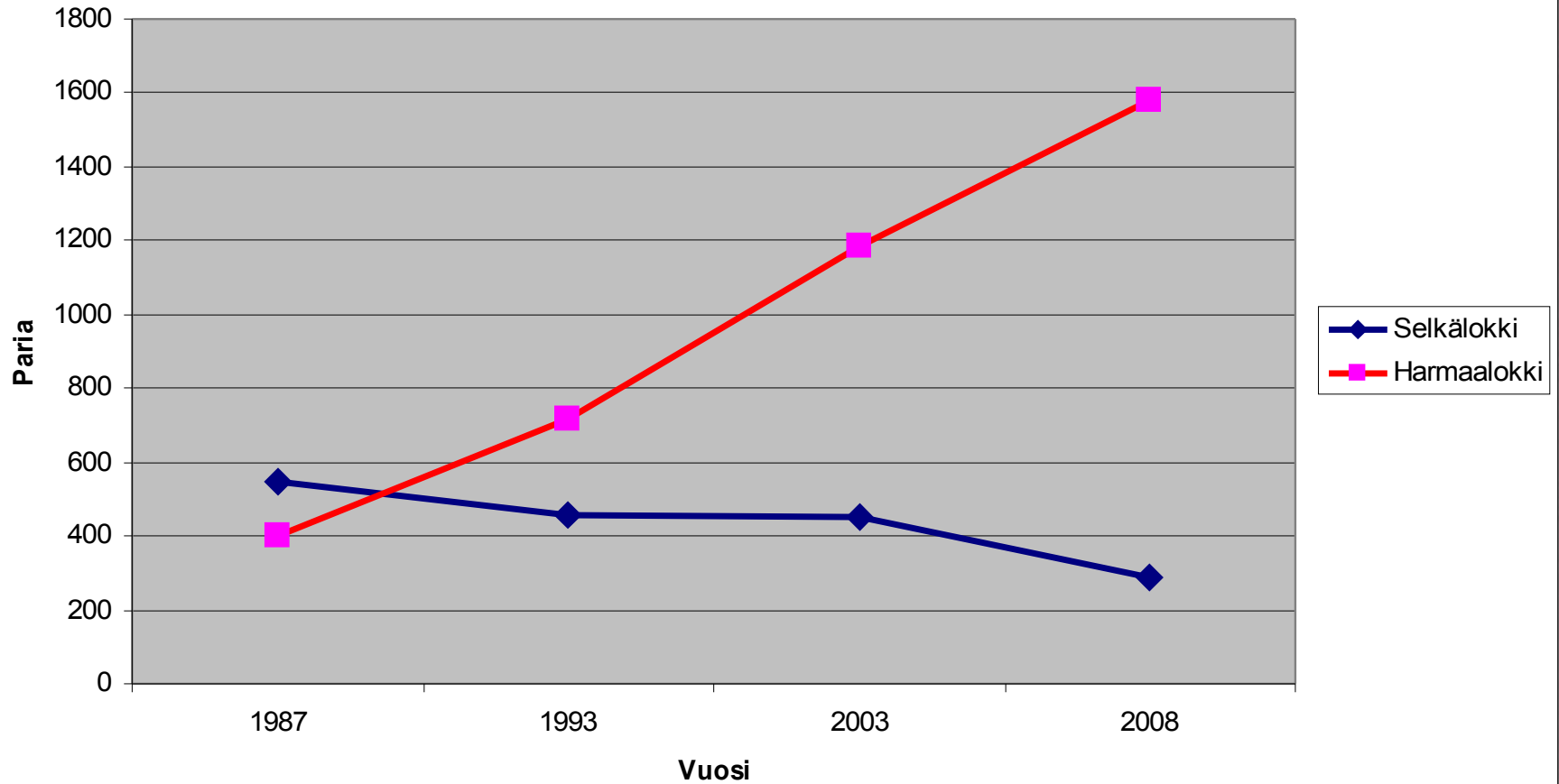
IBA-alueet

- ☛ K-P:n saaristossa 4 (5)
- ☛ Linnustollisesti paremmin rajattu kuin Natura 2000 -alueet

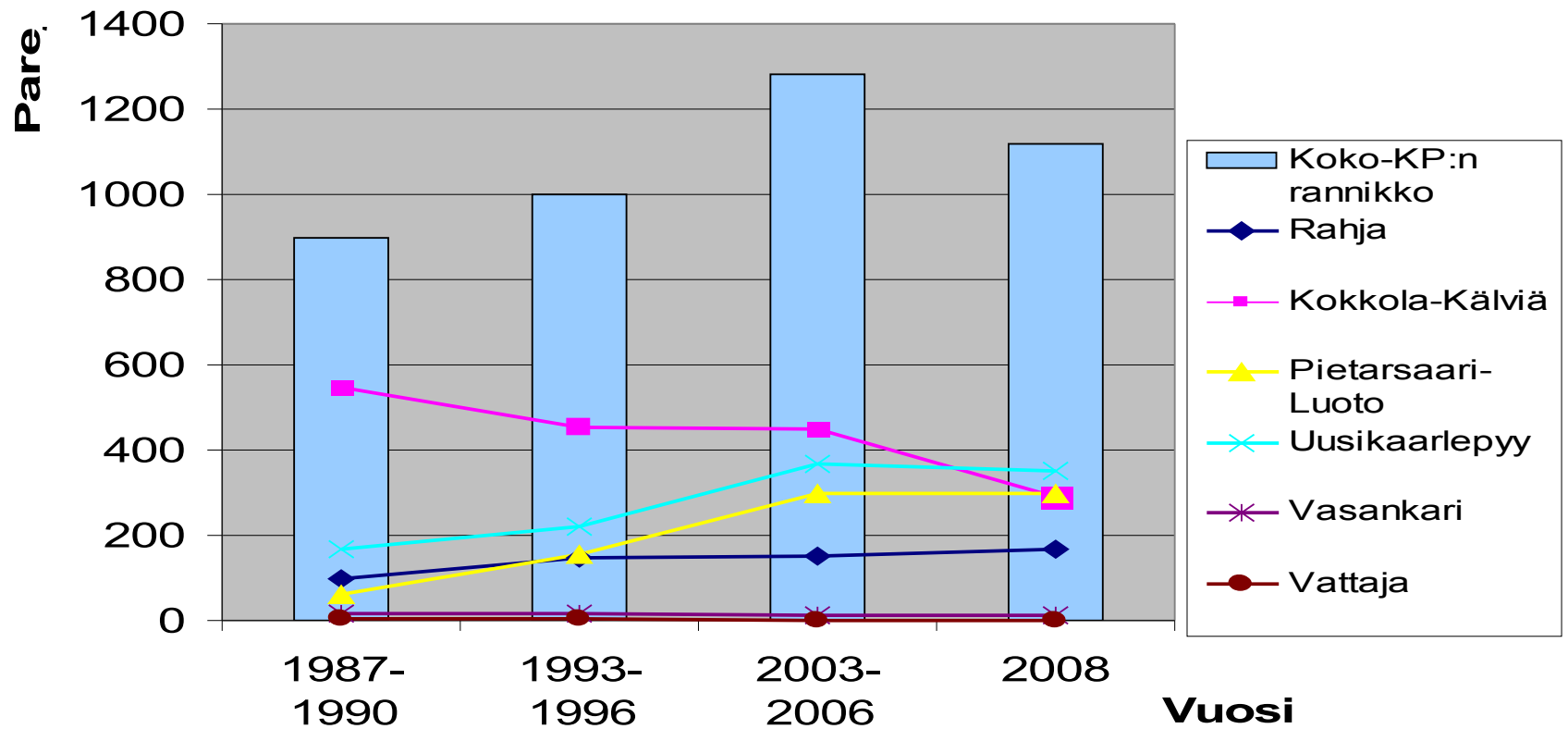
K-P:n rannikon IBA alueet



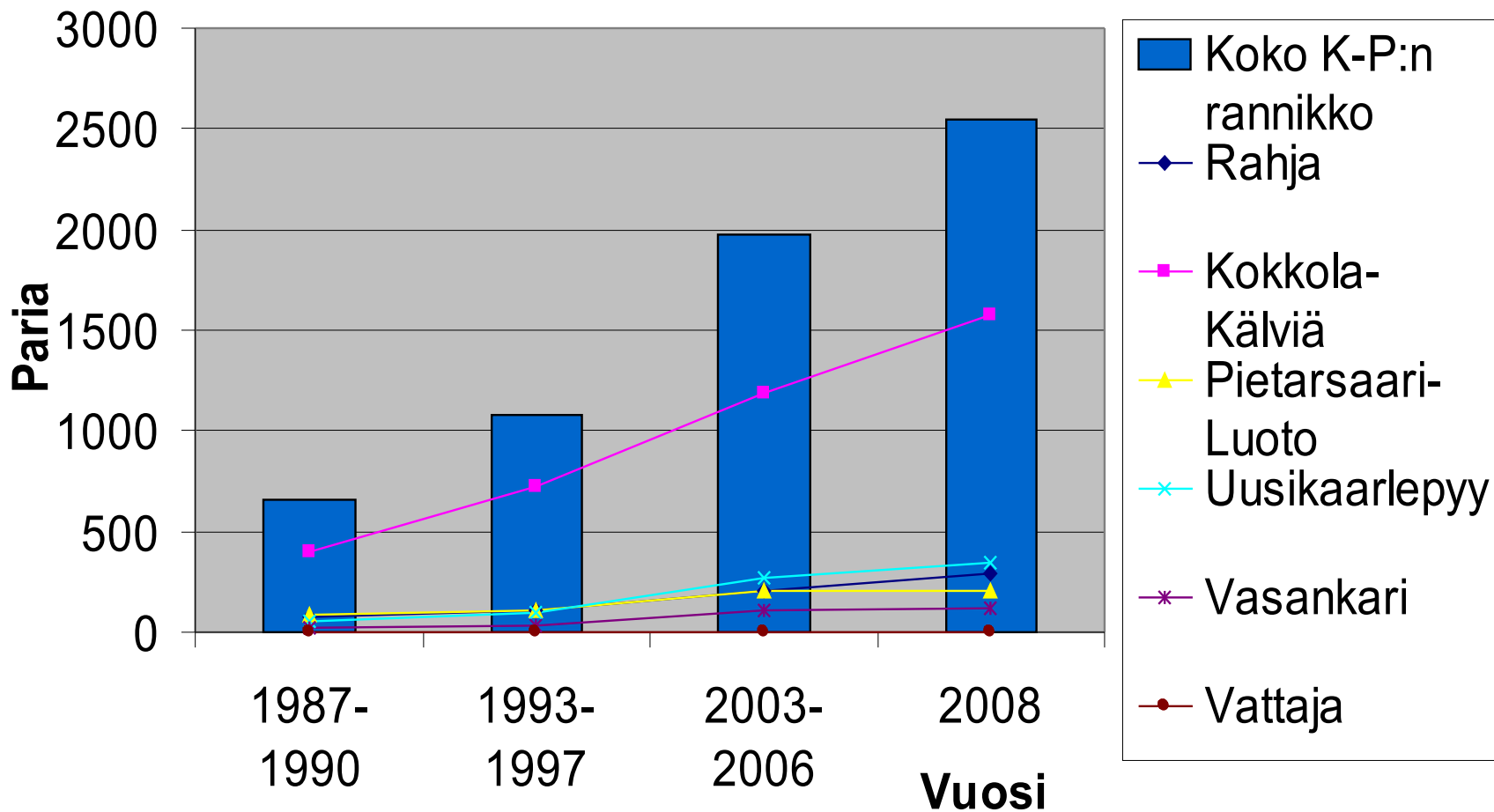
Selkä- Ja harmaalokkikanta Kokkola-Kälviä IBA-alueella



Koko Keski-Pohjanmaan rannikon selkälökkikannan kehitys



Koko Keski-Pohjanmaan rannikon harmaalokkikannan kehitys



Johtopäätöksiä 1

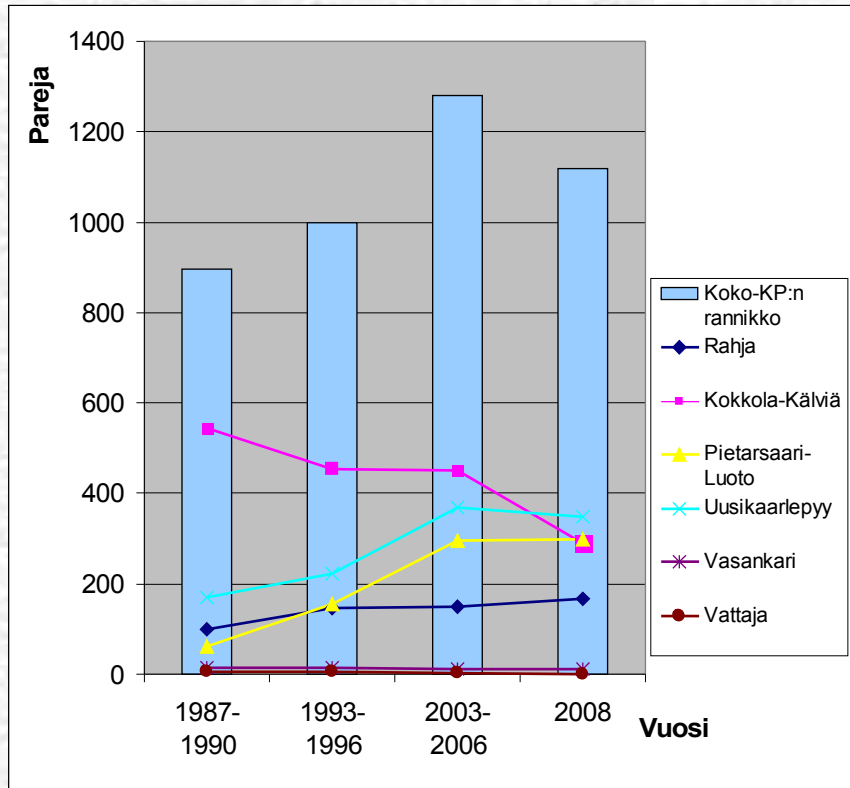
- ☞ Selkälökkikanta K-P:n rannikolla on yli 1000 paria ja on ollut hitaassa kasvussa – käänne tapahtumassa?
- ☞ Kannankehitys Kokkolassa ydinesiintymisalueella laskeva, Uusikaarlepyy-Pietarsaari ja Rahjan alueella kasvava – siirtymät syynä?
- ☞ Harmaalökkikanta kasvaa voimakkaasti, kilpailu yksi selkälökin vähenemisen syy Kokkolassa?
- ☞ Poikastuottoselvitykset antaneet viitteitä selkälökin huonosta tuotosta – tarvitaan poikastuottoselvityksiä seurantalaskentoja täydentämään
- ☞ Siirtymien dokumentointi esim. lukurengastuksen avulla

Johtopäätöksiä 2

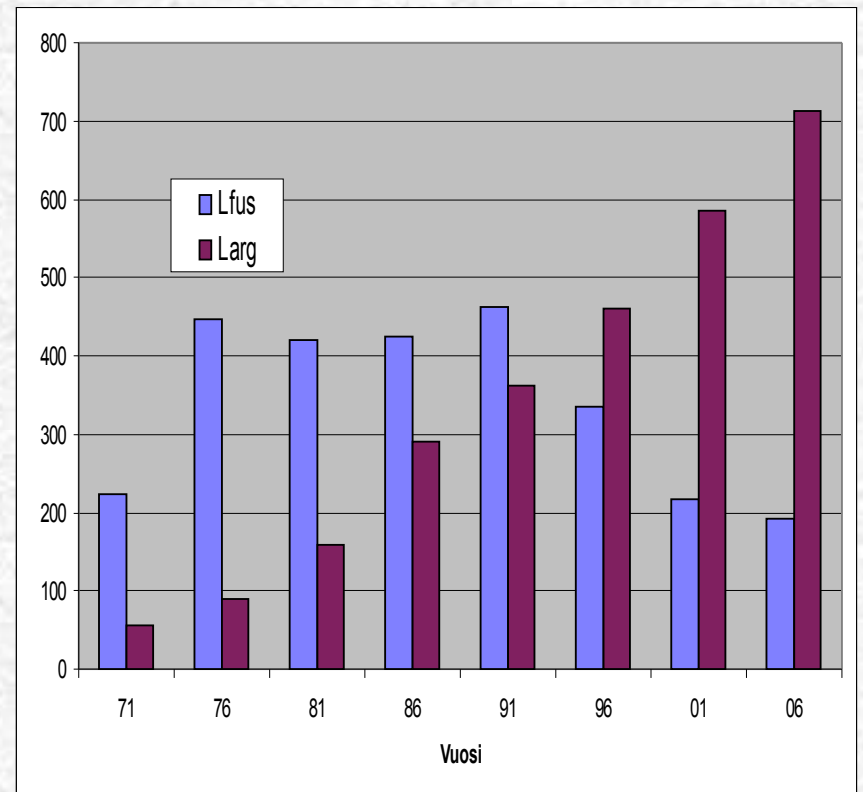
- Millaista kannanseurantaa ja millä alueella?
- Tarvitaan useantasoista seurantaa (luonnonsuojelullisesti arvokkaat kohteet, kuntakohtaiset, kokonaiskannan seuranta)
- Alueen rajaus tarpeen mukaan, kannanseurannassa IBA-alueet (+ FINIBA) sopivia yksiköitä
- Miten usein?
- Isojen lokiin kohdalla 5 vuotta riittävä tiheys
- Harvalukuiset ja esiintymisessään oikulliset lajit edellyttävät tiheämpää seurantaa

Mikä on RIITTÄVÄ seuranta-alue?

Selkälokki: Koko K-P:n kannankehitys



Selkälokki: Kokkolan edustan kannankehitys



Kiitos mielenkiinnosta!

