

IBA-vuosi 2007

Margus Ellermaa

Tämä väliraportti sisältää lyhyen katsauksen Suomen kansainvälisesti tärkeiden lintualueiden (IBA, *Important Bird Area*; kuva 1) teholaskentavuoden 2007 saavutuksista. Täydellisempi raportti, johon kootaan IBA-kohteiden linnustotiedot vuodesta 2002 alkaen ja jossa on mukana myös kesällä 2008 toteutettavat lisälaskennat (taulukko 1), julkaistaan myöhemmin.

Laskennat

Vuoden 2007 aikana IBA-alueiden linnustoa laski yli 180 lintuharrastajaa. Pohjois-Suomen IBA-alueilla linjalaskentoja teki 45 henkilöä ja he tuottivat 1000 laskentakilometriä 192 reitillä. Lisäksi Suomen ympäristökeskuksen (SYKE), Metsähallituksen luontopalve-

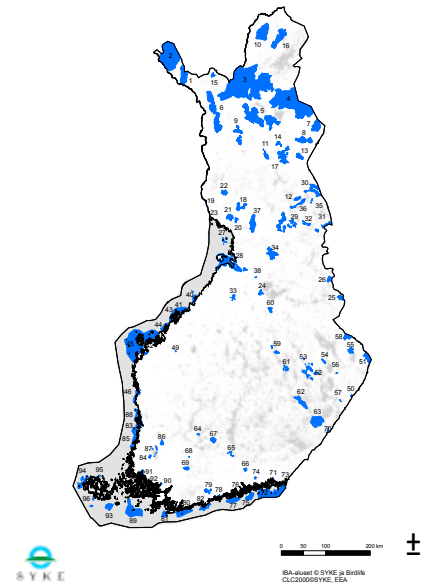
luiden ja Luonnontieteellisen keskusmuseon linjalaskennat nostivat IBA-alueiden laskentareittien lukumäärän 240:een. Laskennat painoutuivat Ylä-Lapin suo- ja tunturialueille. Linjalaskentoja tehtiin paljon etelämpänäkin, Metsä-Lapissa, Kainuussa, Pohjois-Pohjanmaalla ja Pohjois-Karjalassa.

Pohjoisimmasta Lapista tuli kautta aikojen laajin yhtenä vuotena kerätty lintuaineisto. Kyseiseltä suuralueelta on kertynyt yleensä valitettavan hitaasti aineistoa kannanarvioiden tekemiseksi. Viime kesän IBA-laskentojen perusteella Pohjois-Suomessa oli ainakin 800 kiirunan, 1 720 keräkurmitsan, 1 125 lapinsirrin, 1 900 suosirrin, 350 punakuirin, 2 090 tunturikihun, 565 lapinkirvisen, 52 000 lapinsirkun ja 2 100 pulmuseen reviiiriä tai paria. Todelliset primäärät ovat olleet

Taulukko 1. Vuosien 2002-2007 aikana laskettujen ja laskematta jääneiden IBA-alueiden jakautuminen. Laskentojen toteutumista on tarkasteltu kohteiden suojelussa olennaisen lajiston perusteella. Vuonna 2008 pyritään linnustotietojen päivitys hoitamaan useimpien laskemattomien alueiden osalta. Taulukkoon on lihavoitu ne paikallisyhdistykset, joiden alueella on vielä ko. aikavälillä täysin laskematta olevia IBA-kohteita.

Yhdistys	Laskematta	Laskettu osittain	Laskettu kokonaan
EKLY, Etelä-Karjala	0	0	1
KLY, Kainuu	1	0	2
Kuikka, Pohjois-Savo	1	1	2
Kuusamo	0	2	3
KyLY, Kymenlaakso	0	0	3
LHLH, Lounais-Häme	0	0	2
LLY, Lappi	5	3	9
MLY, Merenkurkku	0	1	1
Oriolus, Etelä-Savo	0	1	1
PHLY, Päijät-Häme	0	0	2
PiLY, Pirkanmaa	0	0	2
PKLTY, Pohjois-Karjala	0	1	7
PLY, Porin seutu	0	0	5
PPLY, Pohjois-Pohjanmaa	0	0	7
PSLY, Itä-Uusimaa	0	0	4
RSLH, Rauma	0	1	0
SSLTY, Suomenselkä	0	0	1
TLY, Varsinais-Suomi	0	0	4
Tringa, Länsi-Uusimaa	0	0	5
Xenus, Kemi-Tornio	3	1	2
KPLY, Keski-Pohjanmaa	0	1	4
SpLY, Suupohja	0	1	2
ÄFF, Ahvenanmaa	1	1	2
	11	14	71

Suomen tärkeät lintualueet (IBA)



Kuva 1. Suomen IBA-alueet. IBA-alueiden nimet löytyvät numeroiden perusteella liitteestä 1.

todennäköisesti korkeammat, koska läheskään kaikkia Suomen tunturialueita tai ylänköisiä ei tutkittu. Kannanarviot koskevat 12 Lapin IBA-alueita tai niiden osaa, yhteensä 8 900 neliökilometriä – pinta-alassa on mukana siis myös muutamia Metsä-Lapin tunturikohteita. Tunturikihun parimäärä oli korkein Suomessa todettu. Keräkurmitsan, pulmuseen, lapinsirkun, suosirrin ja punakuirin määrät viittaavat siihen, etteivät kannat ole ainakaan taantuneet, vaan ovat sotien jälkeisen linnustonseuranta-aineiston valossa vahvimmillaan. Sen sijaan sinirinta oli odotettua selvästi vähälukuisempi, vaikka oli edelleen runsas tunturikoivikoissa. Lapinkirvisen epätasainen jakautuminen vaikeuttaa johtopäätösten tekemistä. Lajia kuitenkin tavattiin muutamilla reiteillä.

Laskennoissa ei havaittu kaikkein uhanalaisimpia tunturikiurua eikä kiljuhanhea. Kolmen pohjoisimman kunnan hyvä myrättilanne ja paikoin runsas sopulimäärä eivät tuoneet alueelle takavuosien veroista määrää sinisuohaukkoja – laji oli harvinaisuus myös Metsä-Lapissa ja Pohjois-Pohjanmaalla. Tunturipöllö havaittiin yhdellä IBA-alu-

Taulukko 2. Linnustonsuojelualueiden osuudet IBA-kohteilla vuonna 2000 ja vuoden 2008 alussa.

IBA-alueen pinta-alasta SPA-alueena v. 2000	IBA-alueita	IBA-alueen pinta-alasta SPA-alueena v. 2008	IBA-alueita
0 %	27	0 %	11
1–50 %	10	1–50 %	19
51–75 %	13	51–75 %	19
76–94 %	14	76–94 %	14
Vähintään 95 %	32	Vähintään 95 %	33

eella, mutta yhtään pesintää ei IBA-alueilta varmistettu. Suokukko on häviämässä Etelä-Lapistakin ja kannan ydinalueellakin pesimätiheydet olivat vain puolet takavuosien tiheyksistä. Vesilintujen runsauksista ei ole vielä yhteenvetoa tehty. Alustavien tarkastelujen mukaan lapasotka oli hyvin harvinainen ja myös allin kanta niukka.

Etelämpänä Suomessa laskettiin merkittävä määrä saaristokohteita ja muutamiin edellisten vuosien saaristolaskentojen kanssa voidaan esittää IBA-alueiden räyskäkannan arvioksi vuonna 2007 660 paria. Räyskällä menee takavuosien kannanlaskun jälkeen varsin hyvin. Samaa ei voi sanoa kaikista saaristolinnuista. Taantumassa ja paikoin jopa hävinneitä ovat päälevinneydeltään pohjoiset lajit, etenkin useat kahlaajat, pilkkasiipi ja lapasotka. Saariston IBA-alueille on ilmaantunut pesimään odotetusti merimetso. Valkoposkihanhi on saanut vankan jalansijan etenkin Suomenlahdella. Sisämaan ja murtovesikosteikot ovat kärsimässä umpeenkasvusta ja pikkulokki on hävinnyt useiden IBA-alueiden pesimälinnustosta. Karkeasti voidaan todeta linnuston muuttuneen selvästi enemmän etelässä kuin pohjoisessa.

IBA-alueiden suojelutilanne

IBA-hankkeen perimmäisenä tarkoituksena on varmistaa tärkeiden lintualueiden asianmukainen suojelutilanne. Tässä tavoitteessa BirdLife Suomi on edistynyt huomattavasti. Ennen IBA-hanketta 1990-luvun puolivälissä vain 32 Suomen 96 nykyisestä IBA-alueesta oli kohdetta turvaavan lainsäädännön piirissä. IBA-hanke on nostanut selvästi tätä osuutta. Alueiden suojelutilanteesta käytetään sansainvälisesti mittarina lintudirektiiviin perustuvien erityissuojelualueiden (SPA) määrää (taulukko 2). IBA-verkoston vahvistamisen yhteydessä vuonna 2000 täysin suojelemattomia alueita oli 27. Vuoden 2008 alussa vastaava luku oli 11. Yksittäisten IBA-kohteiden suojeluaste vaihtelee kuitenkin 0–100 % välillä.

Edellä mainituista 11 IBA-alueesta seitsemän kuuluu kuitenkin osittain tai kokonaan Natura-verkostoon luontodirektiiviin perustuvan luontotyyppinsä puolesta (SCI-alueina). Vielä neljä kohdetta on täysin "lainsuo-

jattomassa" asemassa: Kauhavan Alajoki, Mulklopp, Artjärven kk:n kosteikot ja Pitkäranta. IBA-verkoston pinta-alasta on mukana SPA-verkostossa 70 %. Pinta-alojen eroavaisuuksia selittää Suomessa Natura-verkoston käytetyt liian tiukat rajaukset.

IBA-alueiden elinympäristöt

IBA-alueilta on vihdoin laskettu elinympäristöjen pinta-alajakauma (SYKE). Elinympäristöjakauma on tuotettu CORINE 2000-hankkeen standardien mukaan ja jakauma kuvaa vuoden 2000 tilannetta. Kyseessä on koko Suomen kattava rasterimuotoinen (25x25m) paikkatietokanta maankäytöstä ja maanpeitteestä. Aineisto on tuotettu yhdistämällä satelliittikuvatulkintatuloja, olemassa olevia paikkatietoaineistoja sekä maastossa mitattua tietoa (SYKE 2005).

Liitteessä 1 on esitetty pelkistetty versio IBA-alueiden elinympäristöjakaumista. Useita marginaalisia tai infoarvoltaan samantapaisia luokkia on yhdistetty. Taulukossa ilmoitetut koodit viittaavat kansainväliseen (kolme tasoa) ja kansalliseen (neljäportainen eli lisänä yksi tarkentava taso) luokitukseen ja siitä käy ilmi, mitä luokkia on yhdistetty. Elinympäristöjakaumat on ilmoitettu sadasan tarkkuudella.

Osallistajat ja kiitokset

Laskentatulosta syntyi yli 180 hengen voimin. Useimmissa yhdistyksissä toimivat laskentojen koordinoimissa alueelliset IBA-vastaavat. Yhteistyökumppanit antoivat teknistä apua ja yhteenvetotietoja omista laskennoista. Tässä mainitaan kaikki tietooni tulleet tekniset avustajat, laskijat ja laskentoja koordinoineet IBA-vastaavat vuosina 2006 ja 2007. Suuret kiitokset teille!

Maastotyöntekijät vv 2006-2007, yhdistykset ja vapaaehtoiset

Ahola, Juhani; Apunen, Juhani; Arkiomaa, Aki; Arkiomaa, Kari; Aronen, Mika; Eklund, Liisa; Ellermaa, Margus; Eskelin, Toni; Forsten, Annika; Haapanen, Eero; Haapanen, Petri; Halkka, Antti; Haltimo, Jukka; Hannila, Juhani; Hario, Martti; Hario, Salla; Harju, Aalto; Heikkinen, Mikko; Heino, Juha; Hellström, Paul; Helo, Teppo; Hemminki, Ossi; Hintikka, Jukka; Hirvonen, Kalevi; Hokkanen, Tatu; Holm, Jarmo; Holma, Rauli; Hongell, Harri; Honkanen, Veli-Pekka; Huttunen, Juha; Huttunen, Kalle; Huttunen, Pekka; Hyvärinen, Markku; Häggblom, Jonas; Hänninen, Mikko; Härmä, Oskari; Häärä,

Otso; Iivonen, Ilkka; Ikonen, Keijo; Jansson, Sebastian; Jürgens, Pasi; Jämsä, Markku; Jäättelä, Laura; Kalenius, Christer; Kallio, Mari; Kankaanpää, Tuomas; Karlin, Olli-Pekka; Karvonen, Juhani; Kekki, Kari; Kekkonen, Hannu; Kentta, Jussi; Kivilompola, Jukka; Knuutila, Seppo; Koivusaari, Juhani; Koponen, Urpo; Korhonen, Kari; Korpimäki, Erkki; Koskelainen, Jukka; Koukila, Alpo; Kreivi, Ismo; Kujala, Heini; Kunttu, Panu; Kuvaja, Ilkka; Kylmänen, Reijo; Kylänpää, Juha; Könönen, Juhani; Laitasalo, Jari; Lammi, Esa; Lampinen, Markus; Lampolahti, Janne; Laukkanen, Sampo; Lehtikoinen, Alekski; Lehtinen, Ari; Lehtiniemi, Teemu; Lehtonen, Jouko; Lehtonen, Jukka T.; Leino, Reijo; Leinonen, Mauri; Leppänen, Janne; Lilja, Ilkka; Lilland, Harry; Lindén, Andreas; Lindholm, Antero; Lindy, Juha; Lokki, Heikki; Lumiaro, Riku; Lunden, Kai; Luoma, Sami; Malkio, Harri; Markkola, Juha; Mikala, Antti; Mikkola, Karmo; Mikkola-Roos, Markku; Moberg, Roger; Mäkelä, Jyrki; Mäkinen, Antto; Mäntylä, Kari; Niemi, Mattias; Nieminen, Erkki; Niittylä, Juhana; Nordenswan, Gustaf; Nuotio, Jukka; Nuotio, Kimmo; Nurmela, Pertti; Närhi, Jani; Ojames, Osmo; Okko, Olli; Oksa, Tapio; Oksanen, Vesa; Olander, Roger; Ovaskainen, Outi; Pajari, Tarja; Palmgren, Jörgen; Panula, Pertti; Partanen, Esa; Pessa, Jorma; Petrow, Birgit; Pihajoki, Ossi; Pihlström, Kai; Piira, Heikki; Piispanen, Jukka; Plit, Inka; Pohjoismäki, Marko; Ranta, Mikael; Rauhala, Pentti; Rautavaara, Arno; Repo, Jouni; Ruoho, Jarmo; Ruoho, Lasse; Ruonakoski, Antti; Rusanen, Pekka; Ruuskanen, Jouni; Ryhtä, Matti;

Saarenpää, Teemu; Saarinen, Petri; Sahi, Ilkka; Salmi, Juhani; Salo, Leo; Salokangas, Jukka; Sammalkorpi, Ilkka; Santala, Jukka; Selin, Henri; Selin, Pentti; Seppälä, Harry; Siira, Jorma; Siivonen, Stacy; Silaste, Risto; Silvola, Torsten; Simula, Jukka; Sirviö, Jukka; Snellman, Pasi; Sorvari, Veli-Matti; Suhonen, Pekka; Sundström, Joni; Syrjälä, Tuomas; Tallgren, Timo; Talvela, Merja; Tapio, Tapani; Tiirikainen, Tapio; Tikkanen, Hannu; Timonen, Juhani; Timonen, Sami; Toiviainen, Kari; Toivonen, Timo; Tuohimaa, Heikki; Tuomainen, Jorma; Uimonen, Jarmo; Uotila, Tuomas; Uppstu, Andreas; Uppstu, Peter; Vahekoski, Marika; Vainio, Petri; Weckman, Staffan; Viitasola, Hans; Virta, Sami; Vösa, Roland; Vuorio, Ari; Vänskä, Lassi; Väyrynen, Tuomas; Väänänen, Veli-Matti; Yliluoma, Jarmo; Östman, Torolf. Jos nimesi puuttuu, kyseessä on vahinko-huomautta siitä allekirjoittanutta!

Maastotyöntekijät vv. 2006-2007, yhteistyökumppanit

Aalto, Ari; Aalto, Esa; Aalto, Matti; Alho, Pekka; Below, Antti; Eriksson, Heikki; Friman, Hannu; Haldin, Michael; Huolman, Ilpo; Högmänder, Jouko; Kontkanen, Harri; Lehtikoinen, Alekski; Lehtikoinen, Petteri; Leivo, Mauri; Lindroos, Rami; Mikkola-Roos, Markku; Nordström, Mikael; Parkko, Petri; Rajasärkkä, Ari; Rusanen, Pekka; Seimola, Tuomas; Tukia, Harri; Väisänen, Roni

IBA-vastaavat v. 2007

EKLY, Etelä-Karjala - Hanna Aalto; Hakki, Lohjan seutu - Hannu Holmström; KLY, Kainuu - Juha Huttunen; KHL, Kanta-Häme - Markku Hyvärinen; KSLY, Keski-Suomi - Tomi Hakkari; Kuikka, Pohjois-Savo - yhdistyksen hallitus; Kuusamo - Jyrki Mäkelä; KYLY, Kymenlaakso - Petri Metsälä; LHLH, Lounais-Häme - Oskari Härmä; LLY, Lappi - Pirkka Aalto; MLY, Merenkurku - Juhani Koivusaari; Oriolus, Etelä-Savo - Jouni Koskela; PHLY, Päijät-Häme - Lauri Nikkinen; PLY,

Pirkanmaa - **Juho Könönen**; PKLY, Pohjois-Karjala - **Heikki Pönkkä**; PLY, Porin seutu - **Kimmo Nuotio** ja **Sami Luoma**; PPLY, Pohjois-Pohjanmaa - **Jorma Pessa**; PSLY, Itä-Uusimaa - **Mauri Leivo**; RSLH, Rauma - **Raimo Sundelin** ja **Hannu Yli-Kauhaluoma**; SSLTY, Suomenselkä - **Hannu Sillanpää**; TLY, Varsinais-Suomi - **Panu Kunttu**; Tringa, Länsi-Uusimaa - **Margus Ellermaa**; Xenus, Kemi-Tornio - **Pentti Rauhala**; Apus, Hyvinkään seutu - **Pekka Toiminen**; KPLY, Keski-Pohjanmaa - **Kai Pynssi**; SPLY, Suupohja - **Jussi Kenttä**; ÅFF, Ahvenanmaa - **Jörgen Eriksson**.

Yhteistyökumppanit ja avustajat

IBA-alueiden laskentoja tehtiin yhteistyössä alueellisten ympäristökeskusten, Suomen ympäristökeskuksen, Metsähallituksen ja Luonnontieteellisen keskusmuseon kanssa. Erityiskehut lähtevät korvaamattomille Minna Kalliolle (SYKE) ja Ari

Rajasärkälle (Metsähallitus). Hankkeen ohjausryhmän kokoonpano oli: Antti Below (Metsähallitus), Markku Mikkola-Roos (SYKE), Esa Lehikoinen (Turun yliopisto), Risto A. Väisänen (LTKM) ja Teemu Lehtiniemi (BirdLife Suomi). Edellisten lisäksi hankkeessa ovat olleet suuresti avuksi Heikki Eeronheimo, Martti Hario, Lauri Hänninen, Sakari Kankaanpää, Andreas Lindén, Tuomo Ollila, Kirsi Peltonen, Tuomas Ripatti, Pekka Rusanen, Olavi Sorvari, Pekka Sulkava, Juha Tiainen.

IBA-päivityslaskentoja ovat tukeneet Ekokem, Espoon Nosturikeskus Oy Pohjanväre, Helsingin Vesi, Joutsen Finland Oy, Karttakeskus, Kultasointu, MTV3, Nikon, Pöyry Forest Industry Consulting Oy ja Suomen Lintuvaruste.

Lähteet

SYKE 2005: CLC2000-Finland. Final Raport. Suomen ympäristökeskus, Helsinki. 63 s.

Lisätiedot

Kansallinen IBA-koordinaattori Margus Ellermaa, etunimi.sukunimi@birdlife.fi

Liite 1. Suomen IBA-alueiden elinympäristöjakaumat CORINE-luokituksen perusteella (SYKE 2005). Luvut ovat prosentteja, viimeisissä kahdessa sarakkeessa hehtaareja.

- Satamat, maa-ainesottoalueet, kaatopaikat, tiet, mökit, kentät, puistot, rakennukset, teollisuuslaitokset. CORINE-luokat 1.1.1.-1.4.2.2. ja 4.1.2.2.
- Aktiiviviljelyksessä olevat alueet, laitumet sekä pienpiirteiset maatalousmaisemakokonaisuudet puustoisine välialueineen. CORINE-luokat 2.1.1. - 2.3.1.
- Ei turpeella kasvavat metsät, myös harvapuustoiset (latvuspeittävyys 10-30 %). CORINE-luokat 3.1.1.1., 3.1.2.1., 3.1.2.3., 3.1.3.3., 3.2.4.2. ja 3.2.4.4.
- Metsät turvemilla, latvuspeittävyys vähintään 10 %. CORINE-luokat 3.1.1.2., 3.1.2.2., 3.1.3.2. ja 3.2.4.2.
- Luonnonniityt, varvikot, nummet, metsän ja avomaan luontaiset vaihtumisyvyshyökkeet (esim. maankohoamisrannikko) ja sähkölinjojen alustat. CORINE-luokat 3.2.1., 3.2.2., 3.2.4.1. ja 3.2.4.6.
- Tunturit ja kallioalueet. CORINE-luokat 3.2.4.5., 3.3.2. ja 3.3.3.
- Makean veden kosteikko, CORINE-luokka 4.1.1.
- Avosuot, latvuspeittävyys alle 10%; CORINE-luokka 4.1.2.1.
- Kosteikot meren ääressä, CORINE-luokka 4.2.1.
- Joet ja järvet, jossa laajalti avovettä, CORINE-luokat 5.1.1. ja 5.1.2.
- Merivedet ja karut hiekkaiset merenrannat, CORINE-luokat 3.3.1. ja 5.2.3.

Kohteen numero ja nimi	Tekoalueet	Maatalousmaa	Kangasmetsät	Suometisät	Avomaat, ei avosuot	Tunturit ja kallio-alueet	Avosuot	Kosteikot, sisämaa	Kosteikot, murtovesi	Joet ja järvet	Meri ja hietikot	Alueen ala yht, ha	Josta vesiala, ha
001 Lätäsenon-Jietajoen suot	0,0	0,0	17,3	3,3	2,5	26,8	45,3	0,0	0,0	4,8	0,0	43367	2115
002 Käsiarren tunturit	0,0	0,0	2,6	0,0	40,4	51,5	1,4	0,0	0,0	4,0	0,0	197048	8444
003 Lemmenjoki-Hammastunturi-Pulju	0,0	0,0	60,1	3,1	11,1	7,4	16,8	0,0	0,0	1,5	0,0	529718	9676
004 Saariselän-Koilliskairan alue	0,0	0,0	64,2	2,3	11,1	8,6	13,0	0,0	0,0	0,7	0,0	309553	2112
005 Pomokaira-Koitelaiskaira	0,0	0,0	39,5	14,5	4,8	0,5	40,2	0,0	0,0	0,4	0,0	141532	456
006 Pallas-Ylläksen tunturialueet	0,1	0,0	52,8	7,6	12,1	13,7	12,1	0,0	0,0	1,5	0,0	89233	1485
007 Värriö-Tuntsa	0,0	0,0	64,6	3,9	9,1	7,4	14,9	0,0	0,0	0,0	0,0	33640	72
008 Maltion tunturit	0,0	0,0	68,5	13,0	3,7	5,8	8,9	0,0	0,0	0,1	0,0	29574	47
009 Kittilän kaakkoisosan suot	0,0	0,1	12,4	43,4	5,9	0,0	36,1	0,0	0,0	2,1	0,0	21035	470
010 Kevo	0,0	0,0	9,4	0,3	37,5	44,1	6,5	0,0	0,0	2,1	0,0	70075	3493
011 Luosto	0,2	0,0	52,5	16,2	4,3	5,4	21,3	0,0	0,0	0,1	0,0	7989	20
012 Riisitunturi	0,0	0,0	64,9	17,9	4,7	0,0	12,0	0,0	0,0	0,4	0,0	7651	49
013 Joutsenaapa-Kaita-aapa	0,0	0,0	15,5	26,7	7,7	0,0	49,7	0,0	0,0	0,3	0,0	10318	27
014 Lämsänaapa-Sakkala-aapa	0,0	0,0	11,3	38,1	5,3	0,0	45,1	0,0	0,0	0,2	0,0	4186	17
015 Pöyrisvuoma	0,0	0,0	4,0	3,4	6,7	16,3	66,0	0,0	0,0	3,6	0,0	4312	141
016 Sammutinjänkä-Vaijoenjänkä	0,0	0,0	15,6	2,9	2,7	31,1	40,5	0,0	0,0	7,2	0,0	51749	5135
017 Kemihaaran suot ja metsät	0,3	0,5	34,7	27,9	9,9	0,0	22,1	0,0	0,0	4,5	0,0	38294	1594
018 Runkaus-Saariaapa-Tainijärvet	0,0	0,0	23,1	28,1	3,3	0,0	43,5	0,3	0,0	1,7	0,0	13904	294
019 Karunginjärvi	0,1	5,4	2,8	0,3	2,6	0,0	0,0	0,0	0,0	88,9	0,0	660	548
020 Veittiaapa-Ristiaapa	0,0	0,0	7,7	24,6	1,5	0,1	63,9	0,0	0,0	2,2	0,0	3037	63
021 Martimoaapa-Lumiaapa-Penikat	0,2	0,0	31,1	14,2	0,9	1,6	49,5	0,0	0,0	2,7	0,0	12628	299
022 Kilsaapa-Ristivuoma	0,0	0,0	24,6	40,0	2,1	0,0	33,1	0,0	0,0	0,2	0,0	7823	18
023 Tornionjoen suisto	0,2	0,3	10,2	6,2	7,6	0,0	0,0	0,0	8,7	2,6	64,3	526	367
024 Rumala-Kuvaja-Oudonrimmet	0,0	0,0	9,4	10,2	3,1	0,0	76,0	0,0	0,0	1,2	0,0	4841	57
025 Elimyssalo	0,0	0,0	46,5	21,2	1,4	0,0	26,3	0,3	0,0	4,2	0,0	8286	392
026 Juortanansalo	0,1	0,0	36,2	17,9	4,0	0,0	39,8	0,1	0,0	1,9	0,0	5454	146
027 Kranniin saaristo	0,2	2,5	3,9	0,0	3,6	0,0	0,1	0,0	0,6	0,0	89,1	4579	4135
028 Oulun seudun kerääntymisalue	1,7	25,9	4,7	0,9	4,2	0,0	0,3	0,3	0,1	0,3	61,6	81781	51484
029 Syöte-Salmitunturi	0,2	0,0	68,0	10,5	6,2	0,0	13,8	0,0	0,0	1,3	0,0	31395	511
030 Oulanka-Sukerijärvi	0,1	0,1	57,9	14,9	3,6	0,1	18,0	0,0	0,0	5,2	0,1	30047	1176
031 Närängänvaara-Virmajoki-Romevaara	0,0	0,0	57,1	18,4	3,5	0,0	14,3	0,0	0,0	6,6	0,0	11211	833
032 Pajupuronsuo-Isosuo-Kivisuo	0,0	0,0	51,3	18,1	3,6	0,0	23,2	0,1	0,0	3,7	0,0	5793	206
033 Haapaveden lintujärvet	0,9	1,6	3,6	6,2	1,8	0,0	13,6	7,4	0,0	64,9	0,0	2507	1799
034 Olvassuo-Oravisuo-Näätäsuo-Sammakkosuo	0,0	0,0	18,0	13,7	4,9	0,0	62,4	0,1	0,0	1,0	0,0	27611	213

Kohteen numero ja nimi	Tekoalueet	Maatalousmaa	Kangas metsät	Suometsät	Avomaat, ei avosuot	Tunturit ja kallio-alueet	Avosuot	Kosteikot, sisämaa	Kosteikot, murtovesi	Joet ja järvet	Meri ja hietikot	Alueen ala yht, ha	Josta vesiala, ha												
035	Valtaavaara-Pyhävaara	0,8	0,0	78,6	4,4	6,2	3,1	1,9	0,0	0,0	5,0	0,0	810	40											
036	Kitka	0,2	0,0	6,8	0,6	1,6	0,0	0,1	0,0	0,0	90,6	0,0	12516	11286											
037	Litokaira	0,0	0,0	20,1	20,7	1,8	0,1	55,5	0,0	0,0	1,9	0,0	30405	546											
038	Ahmasjärvi	1,3	0,7	3,6	1,9	7,0	0,0	0,0	0,0	0,0	85,5	0,0	419	364											
039	Rummelö-Harrbodan	0,4	0,0	11,0	0,7	21,4	0,0	0,0	0,1	0,0	0,0	66,4	241	176											
040	Rahjan saaristo	1,3	0,9	7,6	0,3	1,9	0,3	0,1	0,0	0,0	0,0	87,7	11673	10314											
041	Kokkolan-Kälviän saaristo	0,3	0,0	3,1	0,1	0,7	0,5	0,0	0,0	0,0	0,1	95,2	20340	19199											
042	Sundominlahti-Söderfjärden	1,1	44,8	2,9	0,4	1,3	0,0	0,0	0,6	10,1	0,1	38,6	4510	2252											
043	Luodon saaristo	0,8	0,3	8,3	0,3	2,0	1,5	0,1	0,0	0,0	0,1	86,7	17130	14643											
044	Uudenkaarlepyyn saaristo	0,1	0,0	5,5	0,6	1,1	0,5	0,1	0,0	0,5	0,0	91,6	7707	7052											
045	Merenkurkun saaristo	0,2	0,1	3,3	0,2	1,2	0,1	0,1	0,0	0,0	0,1	94,8	223652	212134											
046	Kristiinankaupungin eteläinen saaristo	0,1	0,1	0,8	0,0	1,0	0,7	0,0	0,0	0,0	0,0	97,3	7436	7209											
047	Lapväärtin kosteikot	1,6	17,9	14,4	0,5	3,8	0,2	0,0	0,2	23,6	0,0	37,8	1093	608											
048	Lälbyn pellot	0,6	93,6	3,3	0,0	2,5	0,0	0,0	0,0	0,0	0,0	0,0	190	0											
049	Alajoki	0,0	96,9	0,9	0,0	1,5	0,0	0,0	0,0	0,0	0,7	0,0	438	1											
050	Värtsilän laakso	5,7	60,5	3,4	3,8	5,8	0,0	4,9	2,4	0,0	13,5	0,0	745	134											
051	Koitajoen alue	0,1	0,0	30,4	16,4	6,1	0,0	43,9	0,1	0,0	3,0	0,0	9394	265											
052	Outokummun lintuvedet	0,4	0,4	11,0	2,6	1,7	0,0	0,6	40,8	0,0	42,5	0,0	1132	904											
053	Outokummun-Kaavin seudun oligotrofiset järvet	1,6	0,2	16,2	3,6	2,0	0,0	0,3	0,1	0,0	76,1	0,0	14604	11014											
054	Viklinrimpi	1,5	0,1	19,4	40,4	4,1	0,0	32,8	0,0	0,0	1,7	0,0	2651	46											
055	Patvinsuon kansallispuisto	0,1	0,0	34,9	12,1	1,1	0,0	42,9	0,1	0,0	8,8	0,0	10023	884											
056	Pitkäranta	0,1	0,0	13,2	16,5	4,6	0,0	34,7	8,4	0,0	22,5	0,0	500	226											
057	Päätyeenlahti	2,1	1,7	16,4	11,8	2,1	0,0	9,1	0,5	0,0	56,3	0,0	423	234											
058	Ruunaa	0,1	0,0	47,8	12,2	2,5	0,0	15,5	0,7	0,0	21,1	0,0	12061	2640											
059	Maaningan lintuvedet	3,7	44,0	12,9	4,8	5,9	0,0	4,6	5,4	0,0	18,7	0,0	3376	940											
060	Talaskangas	0,0	0,0	33,5	25,6	7,7	0,0	31,7	0,0	0,0	1,6	0,0	5826	106											
061	Keski-Kallavesi ja Kuhanen	1,1	0,2	6,1	0,2	0,3	0,1	0,3	0,1	0,0	91,6	0,0	5883	5296											
062	Linnansaari	0,4	0,0	14,5	0,2	0,4	0,1	0,0	0,0	0,0	84,3	0,0	24006	20204											
063	Pihlajavesi	2,6	2,5	33,8	3,0	3,2	0,3	0,3	0,1	0,0	54,2	0,0	48221	25661											
064	Kangasalan lintujärvet	7,1	44,1	12,8	3,5	4,6	0,0	0,3	1,6	0,0	25,9	0,0	1093	329											
065	Hollolan lintuvedet	0,9	0,4	4,6	1,2	2,6	0,0	9,2	21,8	0,0	59,3	0,0	913	770											
066	Artjärven kirkonkylän kosteikot	0,8	14,7	3,7	0,5	2,7	0,0	3,2	1,6	0,0	72,6	0,0	1506	1137											
067	Kukkijärvi	8,8	4,4	19,0	0,4	3,1	0,1	0,1	0,0	0,0	64,1	0,0	6621	4230											
068	Koijärvi	0,2	0,3	11,1	6,2	1,4	0,0	22,0	58,8	0,0	0,0	0,0	190	22											
069	Torransuo-Talpianjärvi	3,2	22,4	9,2	14,7	2,2	0,0	42,6	5,7	0,0	0,0	0,0	4923	21											
070	Siikalahti-Sammallampi	0,1	0,8	7,2	12,8	2,5	0,0	0,7	53,9	0,0	22,1	0,0	519	272											
071	Kirkkojärvi-Lupinlahti	1,3	3,1	12,8	3,2	3,4	0,0	0,6	25,6	19,0	0,3	30,7	780	466											
072	Itäisen Suomenlahden kansallispuisto	0,0	0,0	0,4	0,0	0,1	0,2	0,0	0,0	0,0	0,0	99,3	93253	92389											
073	Kirkon-Vilkkiläntura	0,4	0,8	3,7	25,6	9,2	0,0	0,0	0,4	39,3	0,0	20,7	196	101											
074	Teutjärvi-Suvijärvi	3,4	47,6	5,5	2,3	4,2	0,0	8,0	4,4	0,0	24,6	0,0	1320	468											
075	Pernajan ulkosaaristo	0,0	0,0	0,1	0,0	0,0	0,1	0,0	0,0	0,0	0,0	99,8	18250	18181											
076	Porvoonjoen suistoalue	0,5	1,1	3,1	0,3	3,4	0,0	0,0	1,0	49,2	0,0	41,6	899	703											
077	Porvoon ulkosaaristo	0,0	0,0	0,1	0,0	0,1	0,3	0,0	0,0	0,0	0,0	99,6	22571	22419											
078	Laajalahti-Vanhankaupunginlahti-Viikki	8,5	16,3	11,5	1,0	6,7	0,2	0,0	0,0	25,6	0,3	30,0	1274	535											
079	Nuuskio	3,1	1,1	77,0	9,3	1,8	0,2	0,8	0,0	0,0	6,7	0,0	6701	515											
080	Tammisaaren-Inkoon läntinen saaristo	0,5	0,1	6,3	0,1	0,2	0,3	0,0	0,0	0,0	0,1	92,4	32666	30024											
081	Hangon läntinen saaristo	0,6	0,0	3,5	0,0	0,1	0,5	0,0	0,0	0,0	0,0	95,3	11151	10593											
082	Kirkkonummen saaristo	0,0	0,0	2,1	0,0	0,0	0,2	0,0	0,0	0,0	0,0	97,6	11808	11489											
083	Porin lintuvedet ja rannikko	2,8	1,8	8,1	0,6	2,4	0,1	0,4	1,3	7,4	0,9	74,3	15441	12528											
084	Koskeljärvi-Vaaljärvi-Pitkälampi	0,7	2,4	31,9	11,1	3,5	0,1	4,8	11,9	0,0	33,6	0,0	2090	870											
085	Rauman - Luvian saaristot	0,5	0,1	6,5	0,1	1,2	0,6	0,1	0,0	0,1	0,0	90,8	27371	24852											
086	Puujärvi-Isosuo ja ympäristön kosteikot	0,6	8,0	3,3	21,2	1,1	0,0	54,4	10,5	0,0	0,8	0,0	3671	397											
087	Köyliönjärvi-Pyhäjärvi	4,4	5,3	13,1	0,8	2,6	0,0	1,2	1,0	0,0	71,7	0,0	2758	2041											
088	Ouran - Enserin saaristot	0,4	0,2	4,1	0,0	1,5	0,2	0,0	0,0	0,1	0,0	93,5	9716	9048											
089	Korppoon-Nauvon eteläinen saaristo	0,0	0,0	1,0	0,0	0,1	0,2	0,0	0,0	0,0	0,0	98,7	73495	72499											
090	Paimionlahti	0,7	69,7	2,9	0,0	1,9	0,0	0,0	0,0	14,9	2,4	7,5	696	134											
091	Mietoistenlahti	2,4	61,4	5,1	0,0	1,0	0,1	0,0	0,2	10,2	1,0	18,8	2062	539											
092	Ruissalo	27,7	11,3	46,4	0,0	6,5	0,6	0,0	0,0	4,3	0,0	3,1	904	53											
093	Föglön eteläinen saaristo	0,0	0,0	0,7	0,0	0,0	0,1	0,0	0,0	0,0	0,0	99,2	17843	17686											
094	Eckerön-Hammarlandin saaristo	0,0	0,0	2,8	0,0	0,4	1,3	0,0	0,0	0,0	0,0	95,5	16110	15309											
095	Mulklobb	0,0	0,0	11,0	0,0	0,5	2,7	0,0	0,0	0,0	0,0	85,8	664	573											
096	Läggskär-Nyhamn	0,2	0,0	3,7	0,0	0,4	1,1	0,0	0,0	0,0	0,0	94,6	2879	2728											
KESKIMÄÄRIN IBA-ALUEISTA:												1,2 %	7,5 %	19,2 %	8,0 %	4,2 %	2,5 %	14,1 %	2,8 %	2,2 %	13,4 %	24,8 %	Yhteensä	Yhteensä	
												2711093 ha		806185 ha											